

REPUBLIKA E SHQIPERISE • AUTORITETI RRUGOR SHQIPTAR

**PLANIFIKIMI DHE PERGATITJA E MIREMBAJTJES SE RRUGEVE DHE
PROJEKTIT TE SIGURISE RRUGORE BAZUAR NE REZULTATE (RRMSP)**

Grant Nr. P13982 ·Kontrata Nr. 1

PLANI I MENAXHIMIT MJEDISOR (PMM)

Segmenti Paper - Vidhas

Vendi dhe Data: Tirane (Shqiperi) · 30.10.2014

PERGATITUR NGA:



Partner



Leader Consultant

Tabela e permbajtjes

1	Hyrje.....	3
2	Pershkrimi i Projektit	4
2.1	Nderhyrjet Permiresuese te Propozuara	7
2.2	Historiku Mjedisor I Zones	9
2.3	Te dhena Socio-economike.....	16
3	KONSIDERATA LEGJISLATIVE DHE RREGULLATORE	18
4	Ndikimet e mundshme mjedisore ne lidhje me aktivitetet e propozuarA TE projektit	19
4.1	Identifikimi i ndikimeve pozitive	19
4.2	Karakterizimi I ndikimeve negative.....	20
4.3	Ndikimet negative qe nuk mund te zbuten	25
5	PLANI I MENAXHIMIT MJEDISOR	25
5.1	Masat zbutese.....	25
5.2	Programi i Monitorimit	34
5.3	Pergjegjesite e Zbatimit te PMM	39
5.4	Zhvillimi i kapaciteti dhe nevojat e trajnimit	39
6	KONSULTIMI PUBLIK DHE SHPALLJA.....	40
6.1	Degjimi Publik	40
7	Referenca.....	42
	SHTOJCA.....	43
8	Shtojca 1 – Regjistrimi i konsultimit me publikun	44
9	Annex 2 – Albanian Air Quality Standard	49

Akronima dhe shkurtime

ALL	Leku Shqiptar
ARRSH	Autoriteti Rrugor Shqiptar
PSHVZH	Plani i Shkurtuar Veprimit për Zhvendosje
TMD	Teknikat me te mira ne dispozicion
BERZH	Banka Europiane per Rikonstruktim dhe Zhvillim
VNM	Vleresimi i Ndikimit Mjedisor
KMM	Kuadri i Menaxhimit Mjedisor
DKMS	Dokumenti i Kornizes Mjedisore dhe Sociale
DMMS	Dokumenti i Menaxhimit Mjedisor dhe Social
KMMS	Korniza e Menaxhimit Mjedisor dhe Social
DMMS	Dokumenti i Mbrojtjes Mjedisore dhe Sociale
VNMS	Vleresimi i Ndikimit Mjedisor dhe Social
BE	Bashkimi Evropian
QE	Qeveria Shqiptare
EFM	Ekzaminimi Fillestar Mjedisor
MM	Ministria e Mjedisit
MTI	Ministria e Transportit dhe Infrastruktures
QKL	Qendra Kombetare e Licensimit
AKM	Agjensia Kombetare e Mjedisit
ON	Okside Nitrogjeni
PO	Procedura Operacionale
KRBP	Kontrata Rrugore te Bazuara ne Performance
PNP	Personat e ndikuar nga projekti
CS	Ceshtje Specifike
KP	Kerkesat e Performances
PVZH	Plani i Veprimit te Zhvendosjes
DRRR	Drejtoria Rajonale e Rrugeve
PMSRBR	Projekti i Mirembajtjes dhe Sigurise Rrugore Bazuara ne Rezultate
ARM	Agjensia Rajonale e Mjedisit
ARR	Autoriteti Rajonal Rrugor
BB	Banka Boterore
KOP	Komponimet organike të paqëndrueshme

1 HYRJE

Projekti RRMS është klasifikuar në bazë të politikave të BB si i kategorisë B, dhe, si i tillë, kërkon Kornizën e Menaxhimit Mjedisor (KMM) me formatin e Planit të Menaxhimit Mjedisor (PMM), të cilat janë objekti i këtij dokumenti. PMM-ja do të zhvillohet për të paktën dy lloje të veprimtarisë që parashikohen sipas aktiviteteve të mirëmbajtjes/permiresimit të rrugëve në këtë fazë.

Një grup i aktiviteteve të propozuara të parashikuara për mirëmbajtjen e rrugëve në këtë fazë të projektit janë identifikuar dhe paraqitur këtu. Objektivi është të percaktohet puna përgatitore e cila do të çojë deri në prodhimin e dokumentacionit të plotë për t'u përfshirë në Dokumentat finale të Mbrojtjes Mjedisore dhe Sociale, duke marrë parasysh Konsultimet Publike (listen e pjesëmarrësve, minutat zyrtare, konkluzionet kryesore), si edhe KMM që parasheh procedurat për përgatitjen e PMM-ve nga ARRSH (ose konsulentë të ARRSH-së), si dhe rastet kur kjo është e nevojshme (raste kur aktivitete për mirëmbajtjen ose përmirësimin e rrugëve nuk kërkojnë një studim të thellë VNM), si projekti në fjale. PMM e kërkuara nga udhëzimet e BB do të luajnë një rol aktiv në mbrojtjen e mjedisit në të gjithë ekzekutimin e punimeve të rehabilitimit ose të mirëmbajtjes.

Aktivitetet e supozuara i referohen seksionit rrugor të identifikuar dhe pranuar nga ARRSH, përkatësisht seksioni Vidhas - Paper në Rrugën Kombëtare SH7. Ky seksion konsiderohet kuptimplotë pasi mishëron tiparet e përbashkëta të hasura shpesh në rrjetin rrugor kombëtar shqiptar, i cili mund të jetë subjekt i përmirësimeve të rëndësishme në aspektin e nivelit të shërbimeve dhe sigurinë e përdoruesit, siç shpjegohet më poshtë.

Rruga është shqyrtuar nga Konsulenti gjatë vizitës së kryer në fillim të muajit Qershor 2014.

PMM-te janë përgatitur në pajtim me përshkrimet e përcaktuara në raportin KMM, në përputhje edhe Bankën Botërore dhe kërkesat ligjore shqiptare dhe aplikon në vija të përgjithshme dhe sipas tabelave standarde të PMM mbi masat zbutëse dhe programin e monitorimit.

Ashtu si shumë rrugë të rrjetit shqiptar, seksioni nën konsideratë është duke vuajtur dëmet e shkaktuara nga përkeqësimi i asfaltimit të rrugës, mungesa e barrierave, ndriçim të pamjaftueshëm etj. Përveç profilit terthor, rruga nuk është e përshtatshme për kalime në zona urbane ose gjysmë-urbane, për shkak të mungesës së aksesit të duhur për këmbësorët ose bicikletat. Këto kushte kanë rritur rrezikun për aksidente, të cilat disa here rezultojnë të jenë fatale. Kjo mund të konsiderohet një situatë tipike, ku një planifikim dhe projektim i përshtatshëm i mirëmbajtjes dhe rehabilitimit mund të përmirësojnë gjendjen në drejtim të dy niveleve të shërbimit dhe sigurisë rrugore. Ky dokument merret me ndikimet e mundshme të aktiviteteve të propozuara (jane thjesht propozim i Konsulentit, dhe në asnjë mënyrë projekte të miratuara për implementim), duke marrë parasysh ndikimet e rëndësishme pozitive dhe negative, duke identifikuar ndikimet e pakthyeshme të pashmangshme, duke theksuar mangësitë e mundshme të të dhënave dhe mangësive të rëndësishme në procesin e parashikimit të ndikimit. Masat zbutëse janë propozuar për të balancuar ndikimet e mundshme, së bashku me një program të monitorimit, duke shërbyer si një instrument për vlerësimin e efikasitetit të masave zbutëse të ndikimit. Konsultimi Publik do të kryhet paralelisht me punën e shqyrtimit. Pas një konsultimi të parë me autoritetet vendimmarrëse të ARRSH, Ministrisë së Mjedisit, etj, takime publike do të mbahen me palet e interesuara lokale dhe komunitetin në afërsi të seksionit rrugor nën shqyrtim. Zyrtarët e Komunes së Paprit mbetet burimi më i rëndësishëm i informacionit zyrtar në lidhje me të dhënat socio-ekonomike dhe mjedisore. Konsulenti do të shpjegojë palëve të interesuara qëllimin e projektit, cilat janë ndikimet

më të rëndësishme pozitive dhe negative në lidhje me mjedisin (ajrit, tokës dhe ndotja e ujit), të prodhuar nga aktivitetet e mirëmbajtjes dhe permiresimit të projektit, ndikimet pozitive të tilla si rritja e sigurisë për jetën, për komunitetin, ndikimet kryesore të pritura në biodiversitet dhe habitate, etj. Mund të organizohet vetëm një dëgjimi publik me qëllim të adresimit të të dyja çështjeve mjedisore dhe sociale, kështu që konsulenti do të kryejë të gjitha veprimet e nevojshme për të identifikuar personat që mund të ndikohen nga Projekti, dhe të zhvillojë konsultimet publike, si dhe të përfshijë rezultatet në Shtojcat e Dokumenteve Mbrojtëse Mjedisore dhe Sociale. Konsulenti dhe ARRSH kanë organizuar konsultimet me palët e interesuara dhe grupet e mundshme për t'u prekur nga projekti, si dhe me OJQ-të lokale në lidhje me aspektet mjedisore dhe sociale.

2 PERSHKRIMI I PROJEKTIT

Studimi është fokusuar në aktivitetet e seksionit rrugor të identifikuar dhe të pranuar nga ARRSH, përkatësisht Vidhas - Paper mbi Rrugen Kombëtare SH7. Ky seksion është i rëndësishëm pasi paraqet karakteristika të hasura shpesh në rrjetin rrugor shqiptar. Segmenti sipas studimit është 7.8 km i gjatë. Rruga u shqyrtua gjatë vizitës në terren të kryer nga Konsulenti gjatë muajit Qershor 2014. Pjesa e rrugës në shqyrtim duket të jetë e karakterizuar nga konflikti ndermjet përdoruesve të motorizuar dhe atyre të pa-motorizuara rrugore, e cila është mjaft e zakonshme në rrjetin rrugor në Shqipëri (shih kutitë e gjelbra në fotot e mëposhtme). Shkaku kryesor i këtij konflikti duket të jetë kalimi i rruges në një kontekst tipik urban (me një numër të pikave të rëndësishme siç janë shkollat, shtëpitë, etj), me një pjesë të rrugës që ka një paraqitje tipike rurale (mungesa e trotuareve, 3.75 m gjerësia e korsise, 1.50 gjerësi e shpatulles e pa asfaltuar, mungesa e vijave të bardha dhe ndriçimit, etj). Kjo papajtueshmëri funksionale ka qenë ndoshta dhe shkaku i disa aksidenteve rrugore, shenjat e të cilit janë vërejtur përgjatë rrugës (shih kutitë e kuqe në fotot e mëposhtme). Në këtë rast, nënçmimi i kushteve mjedisore dhe sociale, të tilla si ekzistenca e shkollës dhe i vendbanimeve të tjera civile dhe sociale, ka çuar në një dizajn jo të pershtatshëm të rruges, duke shkaktuar aksidente dhe duke rritur rrezikun për popullatën lokale, si dhe përdoruesit e rrugës. Në këtë zonë, janë regjistruar rreth 20-30 aksidente në vit, ndër të cilat një pjesë me pasoja fatale.

Fushata e vizites se zones SPEA-EGNATIA (5 Qershor 2014)





Foto.3 Drejtimi per Paper



Foto.4 Drejtimi per Paper



Foto.5 Drejtimi per Paper

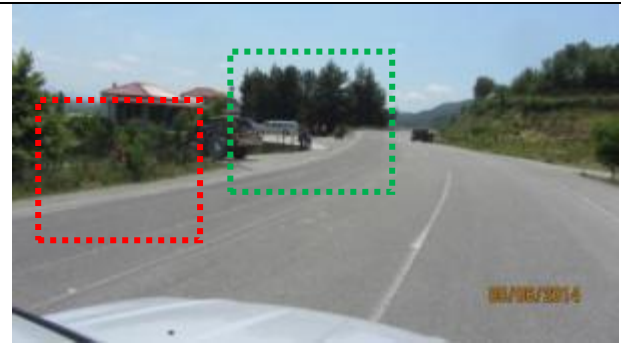


Foto.6 Drejtimi per Paper



Foto.7 Drejtimi per Paper

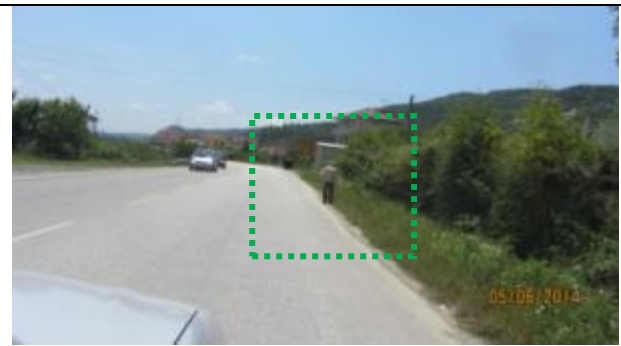


Foto.8 Drejtimi per Paper



Foto.9 Drejtimi per Paper

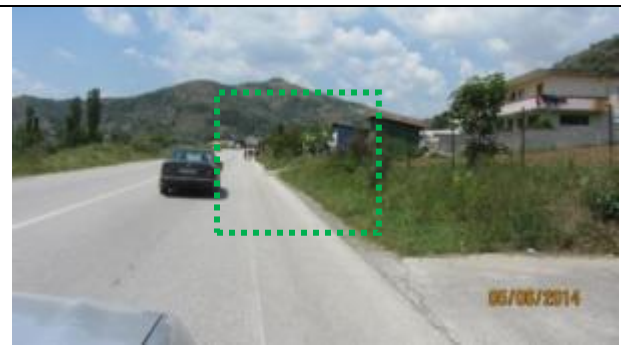


Foto.10 Drejtimi per Paper

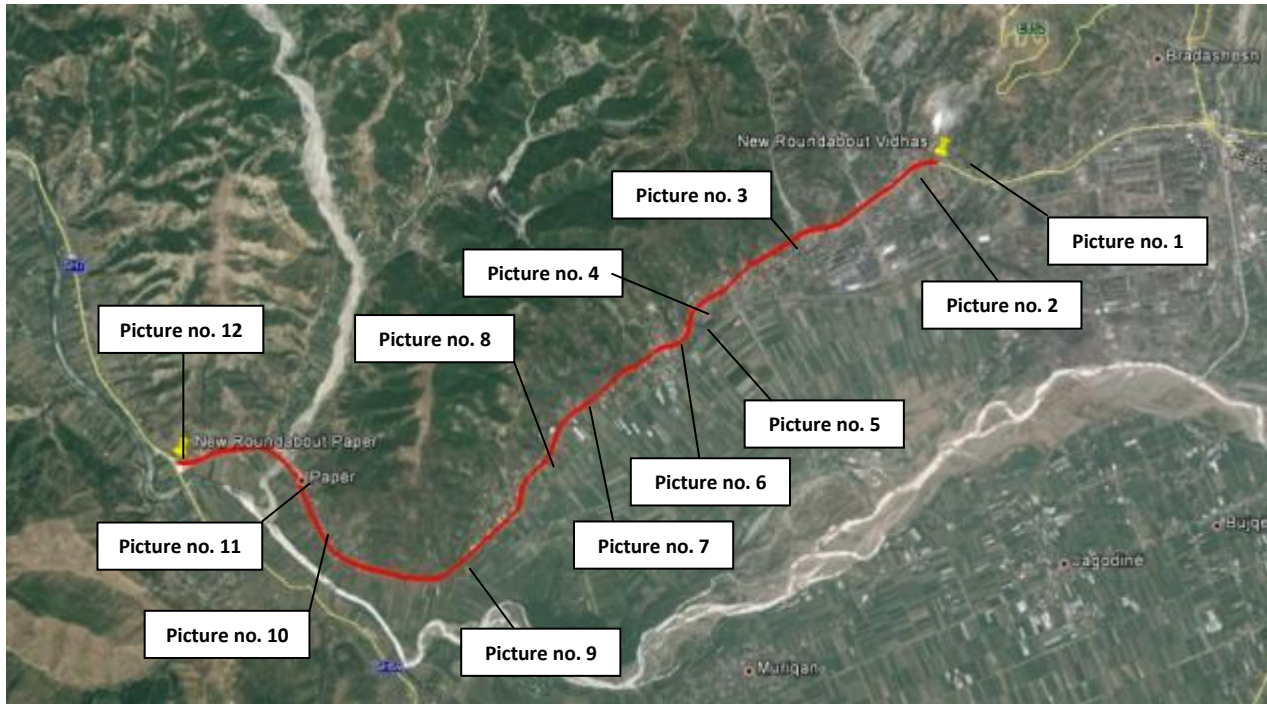
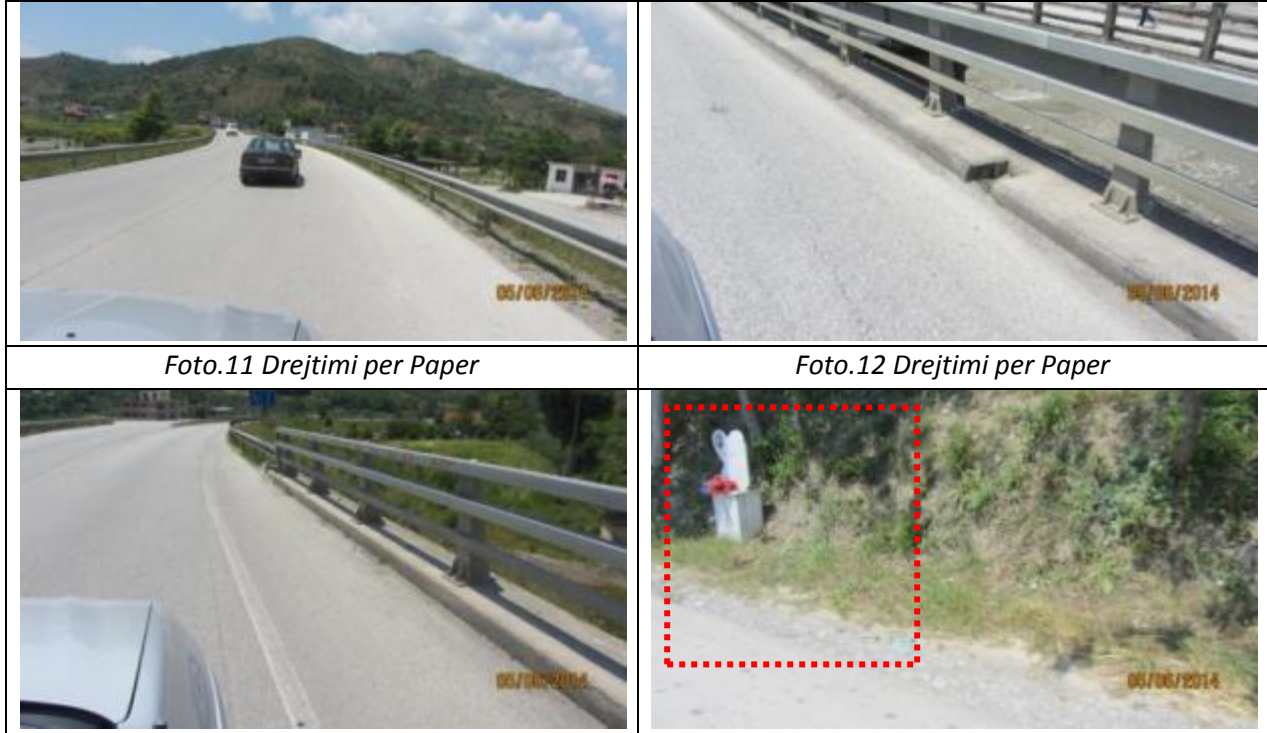


Figure 1 - Harta per reference

2.1 Nderhyrjet Permirësuese te Propozuara

Identifikimi i ndërhyrjeve të përmirësimit të mundshëm u nxit nga qëllimet kryesore të mëposhtme:

1. Ulja e vulnerabilitetit të përdoruesve jo-motorizuar rrugore;
2. Te shkaktoj sjelljen e përdoruesve të motorizuar "në përputhje me kufizimet e mjedisit të veçanta (për zvogëlimin e shpejtësisë, vëmendja ndaj fërkimit anësor, etj);
3. Identifikimi i një sërë ndërhyrjesh që mund të zbatohen edhe veç e veç dhe së bashku.

Mbi bazën e konsideratave të mësipërme dhe duke marrë gjithashtu parasysh vëllimet aktuale të trafikut (5800 ADT me 7% të automjeteve të rënda), ndërhyrjet e propozuara janë në vijim:

- a) Ndërtimi i dy rrethrotullimeve të reja në pikat kyce te seksionit. Siç tregohet në fotot e mëposhtme, **kjo ndërhyrje nuk do të sjellë blerje te tokës.**
- b) Ridefinimi i seksionit aktual (2×3.75 m korsi + $2 \times 1,50$ m supet = 10.50 m gjerësi totale), si vijon: 2×3.00 m korsi + 2×0.50 m shpatulla + 2×1.50 m trotuare = 10.00 m gjerësi totale.
- c) Sigurimi i impianteve të reja të ndriçimit përgjatë nën-seksionit te mbyllur në pikat më të prekshme (përfshirë rrethrotullimet e reja), dhe rishikimi dhe hartimit i shenjave të përgjithshme dhe vijëzimeve.
- d) Ndërtimi i trotuareve dhe korsive per biçikletë në dy karrexhata
- e) Sigurimi i kalimit të këmbësorëve dhe bicikletave



Figura 1–Vendi I propozuar per rrethrotullim ne Paper

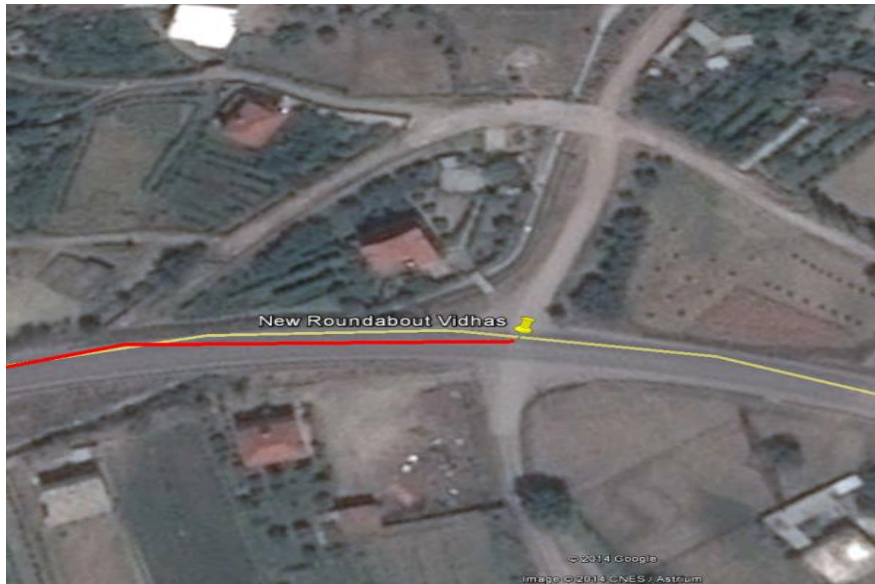


Figura 2– Vendi I propozuar per rrethrotullim ne Vidhas



Figura 3 – Vendi I rrethrotullimit ne Paper



Figura 4 - Vendi I rrethrotullimit ne Vidhas

Ndërhyrjet e propozuara te mësipërme përfaqësojnë vetëm një propozim të avancuar nga Konsulenti.

2.2 Historiku Mjedisor I Zones

Zona e Projektit

Zona nën studim është pjesë e Komunës Paper. Komuna Paper është një komunë e rëndësishme në rrethin e Elbasanit. Rajoni I Elbasanit është një nga 12 rajonet e Shqipërisë, me një sipërfaqe prej 3.278 km² dhe një popullsi prej 433.244 banorë. Qendra e Rajonit të Elbasanit është Elbasani. Qyteti është i vendosur në fushën e Elbasanit, në anën perëndimore të rrjedhës së lumit Shkumbin, në një lartësi prej 120 m mnd. Rajoni Elbasan përbëhet nga 4 rrethe; Rrethet e Elbasanit, Gramshit, Librazhdit dhe Peqinit. Morfologjia e tij është i përfaqësuar nga 60% fusha, 30% kodra dhe 10% male. Malet rrethojnë komunën në Veri / Lindje, Lindje dhe Jug / Lindje. Pika më e lartë e Qarkut është Mali Jeroshi, 1883 m. mnd. Kodrat janë të vendosura në Veri / Perëndim, Perëndim dhe Jug / Perëndimit të Komunës. Mes kodrave më të rëndësishme që mund të përmendim Dumrea, Sulova dhe kodrat Llixha. Fushat janë vendosur në qendrën e Komunës. Ndër zonat e sheshta më të rëndësishme mund të përmenden fushat e Elbasanit, Cerrikut dhe Gostima.

Komuna Paper është e vendosur në afërsi të Elbasanit, në jug/perëndim të saj. Fshati Paper ka qenë i ndërtuar paralel me rrjedhjen e lumit Shkumbin. Në kodra ndodhet lumi i Paperit, që shkarkohet në lumin Shkumbin. Territori I Paperit përbëhet pothuajse nga territore të sheshtë.

Segmenti rrugor SH7 shkon në drejtim nga Veri / Lindje në Perëndim, paralel me rrjedhën e Shkumbinit, duke kaluar pjesërisht luginën e Shkumbinit. Segment SH7 është pjesë e autostradës Elbasan - Peqinit. Në anën Lindore, Rruga kalon lumin e Paperit para se të shkarkohet në Shkumbin. Pjesa kryesore e seksionit kalon nëpër një zonë të populluar, ndërsa pjesët e tjera kalojnë neper tokat bujqësore. Duhet të përmendet se pas ndërtimit të rrugës, shumë ndërtesa janë ndërtuar në rrethinat e saj. Pjesa e rrugës në konsideratë kalon territoret e fshatrave në vijim: Paper, Derven, Vidhas dhe Bradashesh.

Te dhena Bio-fizike

Zona e Projektit ndodhet në pjesën qendrore të Shqipërisë. Klima është mesdhetare e klimës kodrinore, me verë të nxehtë dhe të thatë dhe dimër të ftohtë dhe të lagësht. Zona e rrethit të Elbasanit, është pjesë e zonës së Mesdheut dhe zona kodrinore nën-qendrore të Mesdheut. Temperatura mesatare e ajrit varion nga 6.7°C në 23.4°C (janar-korrik). Temperatura minimale absolute është regjistruar në janar 1968, me 5.7°C. dhe maksimale-absolute është regjistruar në korrik vitit 1988 me 42°C. Sasia vjetore e reshjeve është 1148 mm.

Zona në studim shtrihet në anën e djathtë të rrjedhës së lumit Shkumbin, në një lartësi prej 120 m mbi nivelin e detit. Kodrat krijojnë një kurorë natyrore të gjelbër dhe shikimi është mjaft panoramike për qytetin. Rrethi i Elbasanit është në kufi me Tiranën në veri-perëndim, me rrethin e Peqinit në Perëndim, me rrethin e Lushnjës, në Jug-Perëndim, me rrethin e Kuçovës në jug, me rrethin e Gramshit, në jug-lindje dhe me rrethin e Librazhdit në lindje.

E parë nga pikëpamja gjeo-morfologjike, rruga në bazë të studimit (Paper Vidhas SH7) është e vendosur në luginën e Shkumbinit. Këto luginë nga Rogozhina deri në Elbasan bëhen të ngushta, por nuk ndjekin gjithmonë këtë rregull. Në Peqin, Papier dhe Bradashesh luginë është e madhe. Rruga është e vendosur në një nga depozitat e terracës së lumit Shkumbin, pjesërisht e vendosur në depozitat Neogeniale, Paleogeniale dhe Preluviale.

Zonat me vlerë të vecante

Rrethi i Elbasanit është një zonë shumë tërheqëse me potencial të madh turistik, pasi ka shumë vende me natyrë të pasur dhe të larmishme, me ujë të ftohtë, ajër të pastër dhe mjedise të bukura, të tilla si Pranvera e Kalit, zona e Belshit me liqenet e saj të origjinës karstike. Në këtë fushë mund të përmendim liqenet e Seferanit dhe Merhoit. Skalaberi Bysheku në komunën e Shushicës është një vend piktoresk, i famshëm për ujin e tij të ftohtë. Në të njëjtën kohë ky vend është një vend historik, ku u zhvillua konfrontimi midis forcave shqiptare dhe turke në shekullin XV. Banjot termale të Gjinarit, që kanë bukuri natyrore dhe vlera kurative, i vendosur rreth 1300 m mbi nivelin e detit, Pylli I Bukanikut, burimi I Labinotit, dhe zona e Krastes janë disa nga atraksionet natyrore të këtij rajoni. Të gjitha tërheqjet e mësipërme bëjnë të mundur ofrimin e mundësive të pafundme për të shijuar turizmin e gjelbër dhe eksplorimin e natyrës. Segmenti nën studim është 12 km larg nga vendi më i afërt natyror i veçantë apo zonë e mbrojtur (liqenet Belshi / Seferani dhe mali i Gradishtës).

Qyteti i Elbasanit është shumë i pasur në vendet natyrore me interes, si edhe, disa prej të cilave janë të shënuara më poshtë:

Zonat Natyrore (gjeologjike)

Gypi i Kosovës, Dumre. Ai përfaqëson një gyp karstik, të formuar në gjiret permo-triasi. Rreth 50 m në diametër, me një thellësi rreth 30 m.

Mali i Gradishtes, Belsh. E njohur dhe e quajtur si "shkëmbi i Gradishtes", përfaqëson mbetjet në gips karstik të permo-triasi. 350 m i lartë, disa qindra metra i gjatë dhe rreth 100 m i gjerë. Në kurriz ka mbetje arkeologjike të një vendbanimi prehistorik.

Shpella e Gracenit. E themeluar në gëlqerorët të Kretës, ajo ende nuk është hulumtuar. Gjatësia e njohur është rreth 20 m.

Zonat Natyrore (ujore)

Liqeni i Seferanit në Dumre. Liqeni karstik i formuar në gjips, nga bARRSHimi i disa hinkave karstike te mbushura me ujë pas bllokimit të fundit, me balte. Sipërfaqja është 87.5 ha, thellësia mesatare është 4.5 m, ndërsatthe thellësia më e madhe është 20.8 m, me gjatësi 2.05 km, gjerësi deri në 500 m. Krijon një ekosistem të pasur të liqenit me organizma të ndryshme të botës se gjalle. Itinerari Seferan Cërrik-Belsh.

Liqeni i Deges, Dumre. Ndodhet 160 m mbi nivelin e detit, ky liqen karstik 1600 m i gjatë, rreth 300 m i gjerë, 17.9 m i thellë, dhe me sipërfaqe 37.4 ha ai është më i bukuri në zonën e Dumresë, i karakterizuar nga një botë të pasur gjallesash. Temperatura e ujit shkon 7,8-8° C. Me thellësi deri në 15 m, shkrin përmbajtjen e oksigjenit në ujë në 1.5 mg / l. Nën këtë thellësi, duket acid sulphydric.

Ujërat termale të Hibraj. Rreth 200 m mbi nivelin e detit. Burimet janë në temperatura rreth 40° C. Ajo është përdorur për një kohë të gjatë si trajtim i sëmundjeve te artritit dhe reumatizmave. Nuk ka objekte hoteliere dhe shërbime mjekësore, të përmirësuara në 10 vitet e fundit. Një pyll lisi është afër këtij lokacioni, i cili është një monument i natyrës.

Habitatet Natyrore

Pema e Lisit te Lleshanit.
Pema e thupres se Zavalines.
Pema e pishes ne Fushe- Kuqe.
Pema e lisit ne kishen e Gjinarit.
Pema e lisit te Pashtreshit.
Pema e Manit te Zi e Joronishtit.
Pemet e rrapit te Byshekut.
The elm-tree of Zeleshnja.
Pema e rrapit te Bezistanit.
Pema e rrapit te Vojvodës.
Pema e rrapit te burimit te Labinotit.
Pema e madhe e Frasherit te Polisit.
Pylli alluvial I Shushices

Ujërat Siperfaqesor

Zona karakterizohet nga bollëku i ujrave sipërfaqësore te rrjedhshem. Disa lumenj derdhen në lumin e Shkumbinit. Ujërat kanë një natyrë sezonale, te karakterizuar nga ujra të bollshme në dimër dhe te ceketa në verë. Lumi Shkumbin është një nga lumenjtë më të mëdhenj të Shqipërisë; ai është 181 km i gjatë me një basen prej 2441 km² dhe lartësi mesatare prej 753 m mnd. Burimet e tyre janë në Valamare, në malet shkëmbore te Kamies. Lumi shkarkon ujërat e tij në detin Adriatik, në veri të Lagunës së Karavastasë/parkut kombëtar te pyllit te Divjakes. Prurja mesatare e lumit është 61,5 m³ / sec. Ujërat e tij transportojne rreth 5,8 ml ton sedimente në vit. Temperaturat e ujit variojne nga 6,3°C në janar ne 22°C në gusht. Mineralizimi i ujit është rreth 317 mg / l

Cilesia e Ujërave Siperfaqesor

Pavarësisht nga ndryshimet në politikat mjedisore të vendit dhe rajonit, Shkumbini mbetet ende një lumë i ndotur. Një ndikim të madh negativ në ujërat te tilla vjen nga operimi i bimpianteve metalurgjike të Elbasanit në të kaluarën, të cilat derdhen rreth 30-35 ml m³ / vit ujëra të ndotur me disa ndotës dhe

toksina. Gjithashtu mbeturinat e ngurta të qytetit shkarkohen ose të hidhen në luginën e tij. Në ditët e sotshme situata duket shumë më mirë, por ende ndotje nga shkarkimet e ujrave ndodh çdo ditë. Cilësia e ujit të lumit Shkumbin ndikon në ujërat e Lagunës së Karavastasë, e cila është një vend RAMSAR. Cilësia e ajrit është menduar të jetë e mirë, por operacionet në rrugë mund të rrisin shkarkimet e pluhurave dhe të gazit pranë akseve rrugore.

Biodiversiteti

Zona e studimit, duke filluar nga Vidhas në Paper, është mjaft e varfer e parë nga pikëpamja biologjike, për shkak të përdorimit intensiv të tokës. Pjesa më e madhe e rrugës shtrihet në një zonë bujqësore, e cila është përdorur në mënyrë intensive për bujqësinë, kryesisht për kulturat. Peizazhi i Zonës së projektit është shënuar me kufijtë e gardheve të fermave, infrastrukturave të fermave (të tilla si shtëpitë e fermës), rrugët hyrëse, si dhe rrugët lokale dhe rrugët regionale. Zona në përgjithësi është dendesisht e populluar.

Bazuar në librin e Kuq (Vangjeli, 1996), në kodrat, rreth 500 metra larg nga rruga, janë identifikuar 7 lloje të bimëve lule ose 2% të numrit të përgjithshëm të llojeve me interes kombëtar të ruajtjes, të mbrojtura nga legjislacioni kombëtar. Këto specie janë paraqitur në tabelën e mëposhtme. Sipas kategorive të IUCN, këto specie paraqiten si më poshtë: rrezikuar (en) 3 specie dhe të pambrojtur (VU) 4 specie.

Table 2.1. Speciet e Rrezikuara dhe të kërcënuara bimore të Zonës së Studimit

Nr.	Emri Latin	Emri i Familjes	Emri Shqiptar	Emri Anglez	Shkalla e rrezikut (nga IUCN)
1	<i>Hypericum perforatum</i>	Hypericaceae	Lulebasani	Perforate St. John's Wort	EN
2	<i>Juniperus oxycedrus</i>	Cupressaceae	Dëllinjë e kuqe	Prickly Juniper	VU
3	<i>Juniperus communis</i>	Cupressaceae	Dëllinjë e zezë	Common Juniper	VU
4	<i>Origanum vulgare</i>	Lamiaceae	Rigon	Wild Majoran	EN
5	<i>Quercus ilex</i>	Fagaceae	Ilqe	Holly	EN
6	<i>Salix fragilis</i>	Salicaceae	Shelgbrishtë	Crack Willow	VU
7	<i>Sambucus nigra</i>	Caprifoliaceae	Shtog I zi	Common elder	VU

Bimësia dhe habitatet

Bimësia natyrore në këto zona është zvogëluar për shkak të aktiviteteve bujqësore. Zona e studimit mbështet një gamë të llojeve natyrore, gjysmë-natyrore dhe artificiale të vegetacionit dhe habitateve. Habitatet Semi-natyrore dhe artificiale ose të modifikuar, veçanërisht ato që janë përdorur intensivisht për toka bujqësore, përbëjnë shumicën e habitateve të pranishëm, ndërsa habitatet natyrore

përfaqësohen kryesisht nga makje dhe pyje të degraduara të dominuara nga liset e përziera gjetherenes. Seksionet e mëposhtme japin një përshkrim të llojeve kryesore të vegjetacionit dhe habitateve që ndodhin brenda zonave buferike 2 km përgjatë rrugës, duke renditur speciet kryesore dhe shpërndarja e tyre brenda zonës së studimit.

Galerite e *Salix alba* and *Populus alba*

Prania e lumit Shkumbin dhe e lumit Paper, habitatet ujore, kenetat e ujërave të ëmbla dhe pyjet bregore që mbështesin biodiversitet të lartë me lule dhe fauna i japin rajonit një rëndësi të moderuar. Copeza apo zona të vogla të këtij lloji habitatit mund të gjenden në vijim të rrjedhave të lumit Shkumbin. Ky vegjetacioni kaq i hapur, duke kolonizuar depozitat të varfra aluvionale të përbytur në mënyrë periodike, karakterizohet nga dominimi i *Salix alba*, *Alnus glutinosa*, *Platanus orientalis*, *Tamarix parviflora*. Florat shoqëruese përfshijnë: *S. elaeagnos*, *S. purpurea*, *Populus nigra*, *Phragmites australis*, *Typhalatifolia*, *Lythrum salicaria*, *Mentha aquatica*, *Rubus ulmifolius*, *Populus alba*, *Arum italicum*, spirale *Hedera*, *Calamintha grandiflora*, etj Midis myku, likenet, dhe ferns, *Pteridium aquilinum* shpesh të bollshme.



Figure 2 - *Salix alba* and *Populus alba* galleries of the Shkumbini River

Zona e studimit karakterizohet nga kanale të shumta të kullimit dhe vaditjes. Formimi i shtretërve të kallamit është përhapur më gjerë në këto kanale. Trungje të larta Helophytes, si: *Phragmites australis*, *Typha angustifolia*, *Scirpus lacustris*, që marrin pjesë në përbërjen bazë të tij. Këto janë shoqëruar më shpesh nga speciet: *erectum Sparganium*, *Alisma Plantago-Aquatica*, *Eleocharis palustris*, *Lythrum salicaria*, *Veronica anagallis-Aquatica*, *Mentha Aquatica*.

Salix alba dhe *Populus alba* galeritë, edhe pse i vogël dhe me hope është me shumë rëndësi në aspektin e habitatit, sidomos për faunën. Këto habitate specie të pasura i japin shume vlera diversitetit botanik të zones. Shumica e specieve të regjistruara janë relativisht të shpeshta në lumenj / habitatin lumor gjatë në Shqipëri. Vlera e bimësisë dhe habitateve hasur në këtë zone është mesatare.

Fshatrat dhe periferite urbane

Ky lloji habitatit është i karakterizuar nga bimësi barishtore me karakter nitrofilos ku formon copeza e fizionomi karakteristike. Komponentet kryesore të saj strukturore janë speciet nitrophilous: *Urticadioica*,

Sambucusebulus, Chenopodium al-bum, Cirsiumvulgare, Sonchusoleraceus, Marrubiumvulgare, Solanumnigrum, Urticapilulifera, Daturastramonium, Portulacaoleracea, Lepidiumlatifolium, si dhe lloje: Ballotanigra, Parietariaofficinalis, Marrubiumperegrinum, Chenopodiumbotrys, Cardariadraba (Klasa Chenopodietae). Këto zona te shqetesuara dhe specie të varfra janë me interes të vogël botanik.

Zonat e kultivuara

Tokat bujqësore dhe sistemet e ndërlidhura të tyre ujitjes përbëjnë shumicën e habitateve të pranishme brenda zonës së studimit. Kulturat më të rëndësishme të kultivuara në këto zona janë misri (koprrac), elbi (Hassell) dhe Alfa (Jonxhe). Hortikultura në zonën e studimit është perfaqësuar kryesisht nga pemë ulliri, vreshta dhe pemë frutore të tjera. Barërat e këqija janë një element i përbARRSHët, dhe përbëjnë një bimësi në shkallë të ndryshme të këtyre zonave të kultivuara. Pjesmarrja e llojeve: acyanus Centaure, Agrostem magithago, Ranunculus Arvensis, verrhoeas Papa, Buglos soidesarvensis, Legousia kirurgjieveneris, Scandix australis, Capsella bursa-pastoris janë më konstante në kulturat e dimrit. Elementet Nitrophilous si speciet: Polygonumarenaria, Amaranthus hybridus, Atriplex patula, Chamomilla recutita, vulvaria Chenopodium, kryesisht të marrë pjesë në kulturat e verës. Ullishtet janë një nga njësitë tipike të peizazhit të zonave kodrinore. Tarracat e braktisura gjenden në vijën e kodrave janë të mbuluara me bimësi antropogjene që karakterizohet nga dominimi i Rubus ulmifolius, Dittrichia viscosa (specie bimore pushtuese), dhe praninë e një numri të bimëve tipike mesdhetare, të tilla si lentiscus Pistacia, Trifolium angustifolium, distachyum Brachypodium. Bollëku dhe vazhdimësia e Thymus vulgaris në komunitet, nga ana tjetër, duket të jetë e lidhur ngushtë me periudha të gjata kullotje të rënda. Në përgjithësi vlera e këtyre habitateve të hasur brenda zonës rrugore është e ulët. Bimesia është e dominuar nga speciet e zakonshme bimore tipike e tokave të kultivuara, me diversitetin e specieve bimore të ulët dhe vlerës së ulët.

Arborescentmatoral me Laurusnobilis

Macchia ose makiet gjendet fragmentare në zonat kodrinore. Kjo është një shkurre e dendur, me gjelbërim të përjetshëm, deri në 2.5 m e gjatë. Kjo ndodhet kryesisht në tokën acide në vende me pak lagështirë. Macchia përfaqëson një fazë të pyjeve Mesdhetar të degraduar me gjelbërim të përjetshëm ose pyje të vjetra të Quercus ilex. Formimi i Climax apo pyjet e vjetra të Quercus ilex, është pothuajse plotësisht i shuar në këtë fushë. Speciet më të rëndësishme që i japin fizionominë këtij formacioni janë shkurre me gjelbërim të përjetshëm të tilla si unedo Arbutus, Phillyrea angustifolia, Erica arborea, Juniperus oxycedrus, Spartium junceum, Cercis siliquastrum, Paliurus spina-Kristi, Pyrus amygdaliformis, Fraxinus ornus, Cotinus coggygria, Pistacia lentiscus, Myrtus communis, Quercus ilex e përshtatur të rritet për një periudhë të gjatë në mot të nxehtë dhe në mungesë të shiut. Struktura e dendur e Macchies nuk lejon instalimin e një flore të pasur barishtore. Pjesa më e madhe e bimëve barishtore, janë të thata gjatë kohës së verës. Ndër bimët barishtore janë gjetur: Euphorbia characias, Ruscus aculeatus, Asparagus acutifolius, Teucrium polium, Cistus incanus, Cistus salviafolius, Bellis perennis, Smilax aspera, Dactylis glomerata, Arum italicum, Anemone hortensis, Cynodon dactylon, Anthoxanthum odoratum, Briza maxima, Chrysopogon gryllus, Poa bulbosa, Micromeria juliana, Cynosurus echinatus, Teucrium chamaedrys, Stachys officinalis, Rubia peregrina, Asplenium adnigrum, Symphytum tuberosum, Dorycnium hirsutum, Cerinthe etc. Tani, pergjate gjithë brezit dhe kryesisht në afërsi të fshatrave, ka një ndikim të fortë të njeriut: prerje, kullotja intensive, dhe shpyllezime në disa vende, me qëllim fitimin e tokës së punueshme për kultivimin e bimëve bujqësore. Përveç dëmeve të mësipërme një tjetër faktor me ndikim shumë të madh për këto zona është shkaktuar nga erozioni i tokës. Në disa zona toka është gërryer aq shumë sa shtrati është pothuajse i dukshëm.

Kafshe te Egra

Shumica e kafshëve të egra (speciet e kafshëve) janë ato që lidhen me pyje të degraduara (lisat e përzier) që përdoren për dru zjarri dhe kullota, makiet mesdhetare, plantacione e pishave, kullotat, toka kulture, vreshta, ullinj, dhe zonat e braktisura bujqësore. Rruga kalon paralel me lumin e Shkumbinit dhe mbikalon lumin e Paperit, të cilat janë të rëndësishme për jetën ujore. Zona është përdorur rrallë si terren ushqyes nga dhelpra e kuqe (*Vulpes vulpes*) dhe Vjedulla (*Melesmeles*). Copeza të vogla të pyjeve të dushkut, ende të pranishme brenda zonës së studimit, ofrojnë habitate të përshtatshme për një numër të shpendëve të tilla si qukapikët. Megjithatë nivelin e ndotjes së saj, Lumi i Shkumbinit është një habitat i rëndësishëm për speciet e kafshëve të lidhura me vendbanimet në drejtimin e ujërave të ëmbla, të tilla si pilivesa, peshq dhe amfibë (*Ranagraeca*, *R. Dalmatina*, dhe *R. temporaria*), zogjve ujore (*Alcedo atthis* dhe bishtlekundes (fam. *Motacillidae*). Ky habitat është gjithashtu i rëndësishëm për vidrën (*Lutra lutra*). Shqyrtimet në terren për jetën ujore, sidomos për Vidran, tregojnë se vidra e lumit të Paperit është ende e shëndetshme, edhe pse nuk janë gjetur specie të tjera.

Fauna Semi-natyrore e zonave bujqësore te braktisura së fundmi

Ky habitat përfshin toka bujqësore dhe tokë të punueshme të braktisur e shndërruar në kullota, të vendosura në afërsi të vendbanimeve, në token e pa ujitur të vendosur në fshatrat kodrinore të butë. Ata mbështesin lloje të shpendëve lartë me bollëk; kryesisht harabela (rendit *Passeriformes*). Në dimër fushat e hapura janë përdorur nga tufat e gardelinave në shoqerine e harabelave të vegjel. Në verë, fushat e hapura japin baza të mbarështimit për *Coturnix coturnix*. Shkurret dhe drurët frutore të ndryshme të terreneve të hapura janë vizituar nga *Erithacus rubecula*, *Miliaria calandra*, *Passer domesticus*, *Troglodytes troglodytes*, larks (*Alaudidae*) dhe shumë lloje të gardelinave. Speciet me karakteristike gjitar janë brejtësit, minj dhe mi fushe, të tilla si *Mus macedonicus*, *Mus domesticus*, *Apodemus sylvaticus*, *Microtus thomasi*, etj.

Fauna e shkurre sklerofile me gjelbërim të përjetshëm – makiet

Avifauna e makies mesdhetare gjendet në zonen e studimit (të Komunës Paper) është tipike mesdhetare e veriut dhe mbështet një gamë të gjerë të llojeve të shpendëve, duke përfshirë shumë harabela (rendit *Passeriformes*). Tokat me shkurre ofrojnë një habitat të rëndësishëm të dimërimit për shumë lloje të shpendëve të cilat rriten më lartësi më të mëdha dhe lëvizin poshtë nëpër shkurre për të shpëtuar nga moti i keq. Zogjtë më tipike të vegjetacioneve të tilla janë *Sylvia atricapilla*, *Sylvia melanocephala*, *Emberiza sp.*, *Cettia cetti* etj. Gjatë stinëve të pranverë-verës makiet mbështesin një gamë të llojeve të shpendëve, të tilla si *Cantillans Sylvia*, *Hippolais pallida* etj. Gjatë migrimit, shkurret e mesdhetare janë përdorur si bazë ndalese për lloje të tjera të tilla si *Upupa epops*, *Merops apiaster*, *Jynx torquilla*, *Turdus merula* etj.

Një numër gjitarësh shfrytëzojnë habitatin e makies gjatë periudhave të ndryshme të vitit. Gjurmët e *Mustela putorius*, *Mustela putorius*, *Vulpes vulpes*, si dhe lloje të ndryshme të minjve (*flavicollis Apodemus*, *sylvaticus Apodemus*, *Microtus thomasi*, and *Mus musculus*) janë vërejtur zakonisht gjatë hulumtimit në terren. Specie të tjera të tilla si *Crocodyrus avelinensis* dhe *Erinaceus concolor* janë vërejtur edhe në këtë vendbanim të veçantë. Habitatin gjithashtu mbështet një gamë të llojeve të ndryshme lakuriqesh (*Rhinolophus sp.*, *Pipistrellus sp.* dhe *Myotis sp.*) Të cilët gjuajnë insekte mbi makiet.

2.3 Te dhena Socio-ekonomike

Popullsia e Komunës Paper përbëhet nga 9.250 banorë (2.430 familje). Struktura e popullsisë është 4.740 meshkuj dhe 4.510 femra. Komuna Paper përbëhet nga 13 fshatra. Sipërfaqja e komunës është 80 km². Dendësia e popullsisë është 116 banorë / km².

Aktivitetet ekonomike

Aktiviteti kryesor ekonomik i bashkësisë mbetet bujqësia. 95% e të ardhurave që sigurohen nga bujqësia dhe vetëm 5% prej aktiviteteve dhe shërbimeve të tjera. Një sasi e konsiderueshme e banorëve lokalë janë subjekt për migrim sezonal jashtë Shqipërisë. Në territorin e Komunës Paper është një impiant hekur-kromit, një fabrikë e profileve metalike, tre impiante për prodhimin e vajit të ullirit dhe një fabrikë për prodhimin e tullave të ndërtimit.

Shfrytëzimin e tokës dhe pronësia

Në përgjithësi, tarracat e Shkumbinit janë përdorur si zona bujqësore dhe në tarraca të tilla ekzistojnë disa fshatra. Gjithashtu sipas studimit vendet përreth rrugës janë përdorur si sipërfaqe ndërtimi (shërbimet, shtëpi etj), dhe/ose ato bujqësore. Zhvillime të tilla janë të stimuluar nga prania e rrugës. Rruga është në pronësi të shtetit, por një pjesë e zonave ku është propozuar për të ndërtuar rrethrotullimet janë pronë private. Para ndërtimit të rrugëve, zona ishte përdorur si tokë bujqësore. Kompensimi për rrugën ekzistuese tashmë është bërë në vitin 2006. Shuma totale e paguar si kompensim për segmentin Paper-Vidhas-Metalurgjik është për rreth 410 000 USD, të ndara ndermjet 20 pronarëve.

Profesioni dhe varfëria

Burimi kryesor i profesionit është vetë-punësimi, i përqëndruar kryesisht në fushat e bujqësisë dhe të shërbimit. Bërthama e industrisë bujqësore mbetet e natyrës private, e përfaqësuar nga fermat e vogla. Sipërfaqet e fermave janë rreth 1.5 ha për familje dhe tokat bujqësore janë të fragmentuara. Ato konsiderohen pengesat më të mëdha për zhvillimin e vogël të ekonomisë fermere. Të ardhurat vjetore mesatare për familje, nga shërbimet dhe veprimtaritë e tjera si në zyrat e komunes etj, është 270,000 Lekë/vit/ familje (rreth 2700 USD/ vit/ familje). Të ardhurat vjetore mesatare nga bujqësia janë 150.000 lekë/vit/familje (rreth 1500 USD/vit/familje). Popullsia e zonës rezulton të jete pjesë e komuniteteve të varfra të vendit.

Infrastruktura

Rrjeti I infrastruktures duhet të përmirësohet. Zona ka qenë dhe është pjesë e rrjetit hekurudhor shqiptar. Në komunën Paper janë të pranishëm 13km hekurudhe. Hekurudha është përdorur për transportin e njerëzve dhe mallrave. Ndërtimi i rrugës Elbasan Peqin, pjesë e të cilës është rruga nën studim, I ka dhënë komunitetit një qasje më të mirë me zonat përreth, si dhe në shkallë kombëtare. Rreth 92km janë rrugët komunale dhe rurale. Nga të cilat 4 km ose 4.3% janë të shtruara me asfalt. 50% e rrugëve janë të shtruara me zhavorr apo kalldrëm, dhe të tjera, 50% janë totalisht të pashtuara. Komuna ka një linjë furgonash për transport të udhëtarëve nga Paper në Elbasan. Në komunë operojnë edhe operatorë privatë të transportit interurban, të transportit (me distance të gjata) të udhëtarëve. Në komunë ka rreth 200 automjete, 33 furgonë për transportin e mallrave dhe udhëtarëve, 35 kamionë dhe

trailer, 43 traktorë me rrota dhe 45 mini-traktorë. Ka rreth 20-30 aksidente në vit, 10% e të cilave janë me pasoja vdekje. Në fshatin Paper ka një treg mini bujqësor dhe një treg industrial. Shërbimet e komunikimit janë të fokusuar në shërbimet postare dhe të telefonisë të mbështetur kryesisht nga kompani private të telefonisë celulare. Vetëm 50% e familjeve të zonës konsiderohet të kenë akses për të rregulluar rrjetin telefonik.

Energjia

Burimi kryesor i energjisë së përdorur për ngrohje është rryma. Gjithashtu dru zjarri është përdorur për ngrohje në fshatra. Nga ana tjetër, rreth 80% e energjisë së përdorur për gatim vjen nga përdorimi i drurit, dhe 20% nga gazi apo energjia elektrike. Duhet të theksohet se një numër i rëndësishëm i banorëve nuk paguajnë për përdorimin e energjisë elektrike.

Uji I pijshëm

Pirja e ujit sigurohet pjesërisht vetëm nga rrjeti ekzistues. Pjesa më e madhe e tij është shfrytëzuar nga burime nëntokësore dhe përdoret për qëllime të pijshëm, higjienike dhe ujitje. Në raste se ujërat nëntokësore nuk janë të pastërtisë së përshtatshme të nevojshme për tu pirë, komuniteti është duke përdorur ujin e pijshëm të blerë në treg. Për më shumë detaje, referojuni seksionit të Cilësisë Mjedisore të këtij raporti.

Menaxhimi I mbeturinave

Ujërat e zeza

Vetëm fshatrat e Balldre, Lugal dhe Ullishte janë të pajisur me rrjetë të ujrave të zeza. Fshatrat e tjerë janë duke përdorur "gropa septike". Tanket në shumicën e rasteve nuk janë septik, por vendet dhe tabanet e tankeve janë të mbuluara nga balta e presuar. Një pjesë e mirë e rrjedhjeve shkon në nivelet baze të tokave dhe ujërave. Mbetjet mbledhen nga shërbimet private të angazhuar për këto aktivitete.

Ujërat e zeza të mbledhura nga rrjeti i ujërave të zeza, ose nga autobote shkarkohen në vende të përcaktuara nga ana e komunës, por nuk trajtohen.

Mbeturinat e ngurta

Mbeturinat e ngurta janë mbledhur nga komuna, duke përdorur një kamion plerash për grumbullimin e mbeturinave - plera për rreth 70% të nevojave të fshatit. Mbeturinat e ngurta kryesore janë ato me origjinë komunale, ashtu si mbeturinat e ushqimit, qese plastike, shishe, gazeta etj, të cilat janë mbledhur në qese plastike dhe të deponuar në kazanët e fiksuar në vendin e përcaktuar mirë. Frekuenca e pastrimit të kazanëve dhe vendeve përreth është i përshtatshëm me frekuencë gjenerimit të mbeturinave.

Mbetjet industriale

Mbeturinat industriale janë ato të krijuara nga veprimtaritë industriale si impianti i Ferro-kromit, Fabrika e profileve metalike, tre impianteve për prodhimin e vajit të ullirit dhe një fabrikë për prodhimin e tullave. Të gjitha fabrikat menaxhojnë mbetjet e mbeturinave sipas kërkesave të Agjencisë Rajonale të Mjedisit të Elbasanit, të përcaktuara mirë në "Lejet Mjedisore" për aktivitetet e tyre.

Shëndeti dhe edukimi

Në fshatin Paper ka një shkollë të mesme. Në komunë ka edhe 4 shkolla (9 vjeçare) dhe 7 shkolla fillore. Nga pikpamja e Grupmoshave, mund të përmendim se grupmosha e tretë (prindërit) kanë kryesisht nivelin e arsimit të mesëm dhe fillor. 60% e brezit të ri ka nivelin shkollor të arsimit të lartë. Rreth 300 persona kanë përfunduar studimet universitare, 1/3 e të cilave është i punësuar. Në komunë ka rreth 1650 nxënës që ndjekin shkollat fillore, të mesme dhe të larta. Rreth 2-3 nxënës në vit nuk janë duke ndjekur studimet në institucionet arsimore.

Komuna nuk ka ndonjë spital, por ka një qendër shëndetësore në Paper që shërben për të gjithë komunën. Në komunë ka 4 banorë me HIV / AIDS, 170 njerëz me aftësi të kufizuara të dëmtuara/lënduar gjatë punës, 233 banorë janë të paafte (tetraplegjikëve 14, të verber 22, të tjerët 197). 1.2% e fëmijëve janë me aftësi të kufizuara, dhe 8.27% e fëmijëve jetojnë në familje të mbështetur nga ndihma ekonomike.

3 KONSIDERATA LEGJISLATIVE DHE RREGULLATORE

PMM-ja është e bazuar në legjislacionin përkatës shqiptar që ka të bëjë me vlerësimin e ndikimit në mjedis, zonat e mbrojtura, menaxhimin e mbeturinave, trashëgimisë kulturore dhe të ligjeve dhe akteve të tjera nënligjore me dispozitat që mund të lidhen ose që qeverisin aktivitetet e financuara dhe kërkesat e BB në lidhje me VNM. Republika e Shqipërisë ka miratuar një numër të konsiderueshëm të ligjeve mjedisore, të cilat ndihmojnë për të siguruar një progres të konsiderueshëm drejt objektivit të konvergencës me legjislacionin e BE-së, në funksion të qëllimit të përgjithshëm të anëtarësimit në Bashkimin Evropian në të ardhmen.

Shqipëria ka ratifikuar edhe disa marrëveshje ndërkombëtare mbi mjedisin, me të cilat projekti duhet të përputhet. Të gjitha kërkesat ligjore të mësipërme rezultojnë në një grup kompleks të rregullave dhe rregulloreve që janë të zbatueshme për projektin aktual. Për më shumë detaje në lidhje me dispozitat ligjore, ju lutem referojuni KMM të Projektit.

Sipas Ligjit mbi VNM segmentet dhe aktivitetet e marra në konsideratë në këtë PMM I nënshtrohen VNM paraprake dhe PMM se thjeshtë (perderisa në këto aktivitete ka vetëm ndikime të vogla mjedisore të pritshme, dhe blerja e tokës nuk është e nevojshme).

Aktivite permiresimi te rruges (kategorite)	Aktivite te pritura	Niveli Istudimit Mjedisor
Mirembajtja	Puna rutinë në platformën ekzistuese (blerja e tokës e panevojshme), për të ruajtur rrugën në kushte të përshtatshme.	VNM paraprake dhe PMM e thjeshte
Rehabilitimi	Sjellja e rrugëve të perkeqesuara ekzistuese (në platformën ekzistuese) në gjendjen e mëparshme/originalë.	VNM paraprake dhe PMM e thjeshte

Permiresimi	Pjesa më e madhe e punës është bërë në platformën ekzistuese, ose brenda tokës shtetërore. Asnjë blerjes private e tokës nuk është e nevojshme.	VNM paraprake dhe PMM e thjeshte
Modernizimi	Ndryshimi i kategorisë së rrugës (p.sh. nga sezonale për të gjithë-stinet, nga e mesme ne primare). Blerja e tokës mund të jetë e nevojshme.	VNM paraprake dhe PMM e BB (e ndjekur nga VNM e thelle nese eshte e nevojshme– Nuk eshte e aplikueshme per financim nga ky projekt)
Punime zgjeruese	Shtimi i korsive rrugore shtesë në rrugët me 2 ose më pak korsi, Ndryshimet, etj në segmente më shumë se 10 km, e cila në shumicën e rasteve nënkupton blerjen e tokës.	VNM e thelle – Nuk eshte e aplikueshme per financim nga ky projekt
Nderitme te reja	Ndërtimi i një rruge të re (me një, dy, apo katër korsi). Shumica e ndoshta duke çuar në blerjen e tokës.	VNM e thelle – Nuk eshte e aplikueshme per financim nga ky projekt

4 NDIKIMET E MUNDSHME MJEDISORE NE LIDHJE ME AKTIVITETET E PROPOZUARA TE PROJEKTI

Ky kapitull është fokusuar në identifikimin e ndikimeve të mundshme pozitive, dhe karakterizimin e atyre negative për shkak të punimeve të mirëmbajtjes dhe modernizuese të propozuara për pjesën e zgjedhur të rrugës SH7.

4.1 Identifikimi i ndikimeve pozitive

Në identifikimin e ndikimeve pozitive është konsideruar shkallë e ndikimit dhe rëndësia. Një prej ndikimeve më të rëndësishme pozitive është siguria rrugore e banorëve lokalë. Një ndikim tjetër i rëndësishëm pozitiv është punësimi gjatë aktiviteteve të mirëmbajtjes dhe përmirësimit, së bashku me aksesin e ofruar nga përmirësimi planit, ndriçimit dhe sinjalet e rrugëve.

Një ndikim të tërthortë pozitiv do të jetë krijimi i vendeve të punës për subjektet e tjera që kanë të bëjnë me materialet e ndërtimit dhe të shërbimeve, kërkesave të punëtorëve, etj, të cilat do të ndikojnë në popullatë pothuajse në shkallë rajonale. Guroret në rrethinat dhe subjektet e tjera tregtare apo nxjerrja e lëndëve të para do të ketë një partner të ri në treg. Përveç kësaj, subjektet e zonave rurale do të ofrojnë mallrat e tyre për të përmbushur kërkesën e punonjësve për ushqim, pije, etj ndikimet tjera pozitive duhen përmendur duke konsideruar planin e menaxhimit të projektit, kur masat zbutëse do të bëhet për të kontrolluar ndikimet e mundshme negative nga zhvillimin e projektit dhe për të siguruar cilësinë e mjedisit nëpërmjet masave të kompensimit mjedisore.

Tab 4.1 Permbledhje e ndikimeve pozitive te pritura

Aktivite	Ndikimet e pritura
Ndertimi I trotuareve	<ul style="list-style-type: none"> • Sigurimi i aksesit • Rritja e sigurisë se jetës
Ndertimi I rrethrotullimeve	<ul style="list-style-type: none"> • Zvogëlimi shpejtesise se automjeteve rritjen e sigurisë së jetës
Te gjitha punimet e mirembajtjes dhe ndertimit	<ul style="list-style-type: none"> • Punësimi
Mirembajtje e rrugeve	<ul style="list-style-type: none"> • Ruajtja e aksesit • Punësimi
Ndricimi	<ul style="list-style-type: none"> • Ruan jetën aktive të komunitetit në parametrat e duhura • Rritja e sigurisë se jetës
Permiresimi I shenjave	<ul style="list-style-type: none"> • Ulja e rreziqeve të aksidenteve • Rritja e Siguria se jetës
Konsultimi Publik dhe Public consultation dhe angazhimi i palëve të interesuara	<ul style="list-style-type: none"> • Rritja e pjesëmarrjes së komunitetit në vendimmarrje duke marrë parasysh mendimet e tyre gjatë mirëmbajtjes dhe për të përmirësuar planifikimin dhe zbatimin

4.2 Karakterizimi I ndikimeve negative

Ndotja e lumit Shkumbin, ose Paper mund të ndodhin gjatë aktiviteteve te mirëmbajtjes dhe përmirësimit e, duke rrjedhur në lumenjte dhe përrenjte e luginave, shkarkimet / rrjedhjeve në ura dhe kanale drenuese. Shumë e rëndësishme mbetet ndotja në ujërat nëntokësore, të cilat në disa raste perdoren nga komuniteti per ujë të pijshëm. Dëmtimi i habitateve të gjelbër do të ndikojë në potencialin vizual te peizazhit ekzistues në zonat e të dy rrethrotullimeve. Ndotja në drejtimin e luginës me ujë ose ujëra sipërfaqësore rrjedhëse (Lumi iShkumbinit dhe perroi I Paperit) do të dëmtojë popullatën e peshkut, i cili është një rikrijim dhe ushqim potencial, në disa raste përdoret edhe si burime të ujitjes. Dëmtimet mund të ndodhin nga aktivitetet per pastrimin e kanalit, ku mund të jenë të dëmtuara specie rezistente ndaj ujit me status të veçantë. Ndotja mund të ndodhë në këtë vend, nga keqadministrimi i mbeturinave të ngurta dhe të rrjedhjeve.

Gjatë fazës së ndërtimit, mund te krijohen probleme nga ndërprerja e trafikut apo vonesa.

Duke patur parasysh cilësinë e ulet të habitateve biologjike në vend, ndikimet e rëndësishme negative janë ato socio-ekonomike. Perderisa projekti do të zhvillohet në rrugët ekzistuese, ndikimet më të rëndësishme negative mund të konsiderohet ndikimet socio-ekonomike të shkaktuara kryesisht nga ndërtimi i dy rrethrotullimeve. Në rastin e mos kompensimit adekuat dhe politikave të përshtatshme për punësim që po ndërmerren, projekti do të shkaktojë ndikime kumulative dhe te pakthyeshem në komunitetin lokal, si varfëria, papunësia, etj Këto çështje mund të shoqërohen me ankesat lokale dhe zbatimi i projektit mund të anulohet. Në anën tjetër, ndërtimi dhe funksionimi i dy rrethrotullimeve do të rrisë sigurinë e jetës në këtë segment Sh7, por duke ngadalësuar shpejtësinë automjeteve, ndoshta

do të rrisë ndotjen nga shkarkimet e gazrave dhe prodhimit të pluhurit nga operacioni rrugor. Sic nuk parashikohet blerje e tokës, nuk ka nevojë për përgatitjen e RAP. Megjithatë, Konsulenti ka përgatitur formatet e RAP që mund të përdoren nga ARRSH gjatë projekteve të ardhshme, të cilat mund të kenë nevojë për blerjen e tokës, duke pasur nevojë për të përgatitur RAP.

Ngadalësimi i shpejtësisë së makinave për shkak të rrethrotullimeve, mund të rrisë lehtë nivelin e shkarkimeve të disa gazrave apo të çojë në rritje të vogël të pluhurit në ajër:

- Kamionë Diesel gjenerojnë grimcat (PM10 dhe PM2.5),
- Oksidet e azotit mund të shkaktojnë rritjen e ndjeshmërisë ndaj alergeneve,
- Monoksidi i karbonit në disa raste mund të shkaktojë çrregullime të vogla,
- VOCs nga automjetet përfshijnë formaldehide, acetaldehide, akroleinës, 1,3-butadiene, dhe benzene-- të gjitha këto kimikate mund të shkaktojnë çrregullime shëndetësore. Njerëzit të cilët jetojnë në afërsi të rrugëve të zënamund të jene në rrezik të lartë për ekspozimin ndaj ndotësve të trafikut. (Një rrugë e zënë është percaktuar sikur ka më shumë se 10.000 automjete që levizin në të çdo ditë).

Disa efekte shëndetësore mund të jetë të lidhura me ekspozimin ndaj niveleve të larta të zhurmës i cili konsiston në:

- Ndërhyrja me komunikim si biseda, duke dëgjuar muzikë dhe ndërhyrje në me shumë detyra intelektualisht të kërkuar;
- Shqetësime gjumi;
- Çrregullime të tjera

Në tabelën e mëposhtme e vlerësimit të ndikimit (një listë e plotë me kriteret e shqyrtimit dhe vlerësimit të matricës) janë konsideruar si faza e mirëmbajtjes dhe përmirësimit, ashtu dhe faza operationale rrugore.

Tab 4.3 Formulari I shqyrtimit te ndikimeve qe lidhen veprimtaritë e mirëmbajtjes se kryer mbi një rruge ekzistuese – matricë. Lista e plotë (për t'u përdorur nga ARA).

KRITERI	PO	JO	Komente
<p>A ka rruga ekzistuese një leje operative të vlefshme, licencat, miratimet etj? Nëse jo, ju lutem shpjegoni.</p> <p>Lejet për shqyrtim të përfshijnë:</p> <ul style="list-style-type: none"> - Leja e Ndërtimit - Operacionale / Përdorimi i lejes - Leja Urbane - Leja Mjedisore - Leja e Menaxhimit te Ujit <p>Nëse jo, do të përdoren për investimet e për të korrigjuar këtë kusht?</p>	PO		
<p>A ka rruga ekzistuese apo eshte ne pritje (ose i kerkohet nga ligji te kete) nje leje mjedisore?</p>		Jo	Ligji nuk përcakton nëse mirëmbajtja e rrugëve kërkon një leje mjedisore
<p>Është funksionimi i rrugës ekzistuese I mandatar përmes dispozitave të veçanta të rregulloreve mjedisore shqiptare në lidhje me zonat e mbrojtura apo të trashëgimisë kulturore? Nëse jo, ju lutem shpjegoni.</p>		Jo	
<p>A ka ndonjë tarife të rëndësishme të pazgjidhur mjedisore, gjoba ose dënime ose çfarëdo lloj detyrimesh tjera të mjedisit (p.sh. në pritje të procedurave ligjore që përfshijnë çështjet e mjedisit, etj) Nëse po, ju lutem shpjegoni.</p> <p>Nëse është kështu, do të përdoren për investimet e për të korrigjuar këtë kusht?</p>		Jo	

Do të kërkojë nën-projekti blerjen e sasive të konsiderueshme të materialeve që do të përdoren - guri, agregat, rërë, asfalt apo të tjerët që kane nevojë për leje mjedisore?	Po		Çdo lloj i lëndës së para që do të përdoret duhet të jetë bARRSHohet me lejen mjedisore për shfrytëzimin e saj (psh. Leja për shfrytëzimin e gurorëve të hapura, lejet për shfrytëzimin e ujit të tokës etj)
A do të gjenerojnë nënprojekt sasi të mëdha mbeturinash të ndërtimit për të cilat do të duhet leje nga komuna për të hedhur?	Po		Zbatuesi duhet të bierë dakord me qeverinë lokale për mënyrat dhe oraret e menaxhimit të mbeturinave, deponimin e mbeturinave etj
Do të të jetë nën-projekti i vendosur brenda ose në afërsi zona të mbrojtura zyrtarisht apo të zonave nën shqyrtim nga ana e Qeverisë për statusin zyrtar të mbrojtjes?		Jo	
A do të ndikojnë nën-projekti potencialisht në zonat e rëndësishme të njohur të trashëgimisë kulturore lokale, rajonale ose kombëtare? (Gjatë konsultimit publik, popullsisë lokale duhet t'u kërkojë të japin informacion në lidhje me ndonjë zone apo strukture të cilat nuk janë në ndonjë listë zyrtare, por që ata e konsiderojnë të jetë me rëndësi dhe të cilat ata mendojnë se duhet të mbrohen)		Jo	
A do të ndikojë projekti negativisht në pasuritë ose veprimtaritë e komunitetit?		Jo	

Nen-projekti I propozuar	Niveli ekzistues ose I pritshem I ndikimeve (1=ulet, 2=mesatar, 3=larte) ¹⁾	Komente
A do të shkaktojë nën-projekti ndryshime në modelet e kullimit e rrugës dhe zonat e aferta përreth?	1	Ndryshimet e parëndësishme, nga statusi i 5 viteve të fundit, duke bere pastrimin dhe rihapjen e kanaleve kulluese të rrugëve
A do të shkaktojë projekti ndotje te ajrit, tokës dhe/ose ujit nga pluhuri, zhurma dhe/ose dridhjeve?	2	Gjatë fazes se ndërtimit dhe operimit
A do të përfshij nënprojekti aktivitete që do të kërkojnë lëmues, ngjyra, apo materiale të tjera potencialisht të rrezikshme që do të duhet të ruhen siç duhet dhe të izolohen?	1	Vetëm rërë dhe disa ngjyra për të sinjalistikën rrugore, e cila nen magazinim normal nuk paraqet ndonjë kërcënim për mjedisin
A do te krijojë projekti kushte për ndotjen aksidentale nga rrjedhjet?	2	Ndotja aksidentale nga makina të dëmtuara ose të pajisjeve, depo bojrash etj mund të ndodhë dhe duhet të menaxhohet
A do të ndikojë projekti ndonjë specie ose popullsi me status të veçantë?	1	Nuk eshte vërejtur asnjë specie me status të veçantë në kanalet rrugore dhe rrethinat e ngushta, me perjashtim te amfibëve qe jetojnë në kanalet kullues
A do të krijojë projekti probleme mbi aksesueshmërinë	2	Gjatë punimeve rehabilituese, priten vonesa trafiku
A ka popullata lokale ose ndonjë OJQ qe kanë shprehur shqetësim në lidhje me aspektet e nën-projekteve mjedisore apo kundërshtim te shprehur? A priten pretendime publike?	1	Nuk shqetësimet priten për këto lloj aktiviteteve, ose nga popullsia lokale, ose nga OJQ-të
A ka ndonjë aspekt tjetër te nën-projektit që do të - nëpërmjet operacioneve normale ose në kushte të veçanta - të shkaktojë rrezik ose të ketë një ndikim në mjedis, popullatën apo mund të konsiderohet si një problem?	1	Deri në këtë fazë, nuk janë gjetur nga çdo ndikim që nuk mund të menaxhohen dhe të konsiderohet si një burim problemi.
Total i vlerës ekzistuese apo të pritshme të ndikimit	11	
Niveli I studimit EIA	Duhet te pergatitet PMM i shkurtuar	

¹⁾ Niveli i ndikimit të pritsëm: 1 shpreh ndikimin negativ më të ulët, 2 të nivelit të mesëm dhe 3 më të lartë. Në rast se nuk ka ndikim të pritshem, ju lutem lereni rrjeshtin bosh.

Në operacionet e mirëmbajtjes, ndikimet janë shumë më të vogla se sa në fazën e rehabilitimit, përmirësimit. Ndikimet e tilla janë të lidhura edhe me ndërprerje të trafikut. Në krahasim me ndikimet e trafikut para fazës semirëmbajtje-përmirësimit, ndikimet pas këtyre masave duket më e ulët. Shumica e ndikimeve negative janë të lidhura me rritjen e pluhurit dhe të shkarkimeve të gazta nga trafiku, lidhur me uljen shpejtësisë së mjeteve motorike. Nga ana tjetër, efektet e tilla ndotja është e papërfillshme në krahasim me sigurinë e jetës, që aktualisht mbetet një problem i madh në këtë rrugë.

4.3 Ndikimet negative që nuk mund të zbuten

Procesi i identifikimit të ndikimeve të cilat nuk mund të zbuten konsideron të dyja fazat, mirëmbajtjen dhe aktivitetet e rehabilitimit/zgjerimit. Për të shmangur analiza të padobishme, konsulenti konsideron vetëm ndikime të rëndësishme. Ndikimet që nuk mund të zbuten, ose mund të zbuten ngadalë janë të listuara si më poshtë:

- Ndoshta, ulja e shpejtësisë së mjeteve motorike, do të kushtëzojë rritjen e shkarkimeve të gazit, pluhurit dhe zhurmave - mund të zbutet pjesërisht

Megjithatë, duhet theksuar se ndikimet e përmendura më lart nuk janë të rëndësishme në krahasim me sigurinë rrugore që do të zgjerohet nga aktivitetet e projektit.

5 PLANI I MENAXHIMIT MJEDISOR

Plani i Menaxhimit Mjedisor, është kapitulli që konsideron shqyrtimin dhe karakterizimin e ndikimeve, ku janë përgatitur Masat Zbutëse Mjedisore dhe programin e monitorimit, si pjesë integrale të dokumentit të projektimit dhe të zbatimit të programit të detajuar.

5.1 Masat zbutese

Plani Zbutës i Mjedisit për mirëmbajtjen dhe përmirësimin e aktiviteteve në seksionin rrugor Paper-Vidhas, është një pjesë integrale e PMM. Masat zbutëse janë të ndara në dy pjesë, një për planin e menaxhimit për mirëmbajtjen dhe përmirësimin, dhe fazën e dytë për ndikimet që hasen gjatë fazës së operimit.

Njoftimi, Siguria e Punëtorëve dhe Qytetarëve, janë konsideruar si çështje shumë të rëndësishme për t'u konsideruar në realizimin e vetëdijes publike, mbështetjen e komunitetit, si dhe lehtësimin e trafikut. Masat e përgjithshme lehtësuese për aktivitetet e ndërtimit dhe rehabilitimit konsiderohen si shumë të rëndësishme. Cilësia e ujit dhe e tokës, menaxhimi i mbetjeve dhe siguria në trafik / rruge janë marrë parasysh për një orientim të përgjithshëm të masave zbutëse. Të gjitha masat lehtësuese janë në përputhje me legjislacionin e ndërtimit dhe mjedisor Shqiptar, dhe konkretisht me Ligjin Nr.10 431, datë 2011/09/06, "Për Mbrojtjen e Mjedisit".

Tab 5.1 Masat zbutese

Ceshtje mbi fazat e masave zbutese

Faza	Ceshtja	Masa Zbutese	Kostot perkatese		Pergjegjshmeria Institucionale		Komente (P.sh. ndikime sekondare)
			Per instalimin	Per operimin	Instalimi	Operimi	
Mirembajtje/ permiresim	Siguria e pergjithshme e punetoreve, dhe rreziket e qasjes se paautorizuar ne vendin e ndertimit e banoreve	<ul style="list-style-type: none"> Banoret qe jetojne ne afersi te permiresimit apo rehabilitimit te rruges do te njoftohen per punimet, objektivat dhe ndikimet e perkohshme te pritshme negative permes komunikimit te duhur; takime publike, etj Të gjitha lejet e nevojshme ligjrisht do të merren për ndërtim dhe / ose rehabilitim. Kontraktori zyrtarisht bie dakord me pare qe e gjithë puna do të kryhet në një mënyrë të sigurt dhe të disiplinuar e projektuar për të minimizuar ndikimet mbi banorët fqinje dhe të mjedisit. Duke përfshirë edhe organizimin e transportit për të minimizuar ndikimet në lagje, dhe larjen e gomave të automjeteve për të minimizuar përhapjen e mbeturinave në rrugë. Punëtorët do të jenë në përputhje me praktikat e mira ndërkombëtare (gjithmonë me kaska te forta, sipas nevojës maska dhe syzet e sigurisë, pajimet etj). Punëtorët do të kontraktohen duke respektuar legjislacionin shqiptar, dhe zhvilluesi duhet të respektojë të gjitha rregullat higjienike dhe sigurisë të kushtëzuara nga legjislacioni shqiptar. Sigurimi i jetës së punëtorëve, etj do të sigurohen nga punëdhënësi. Masat teknike të sigurisë do të sigurohen nga punëdhënësi. Kutia e sigurisë urgjencës duhet të vendoset në afersi të vendit të punës për ndërhyrje në rast të aksidenteve. Kontaktet e urgjencës dhe numrat duhet të jenë postuar në mënyrë të qartë në vend. Shënjimit te përshtatshem Paralajmërimi i vendeve të punës, pengesat vizuale, etj, do të përdoren për të parandaluar aksidentet. 	Sigurimi i pajisjeve të sigurisë, kutite sigurisë dhe shenjave përfshihen në shpenzimet operative te kontraktuesit		Kontraktori	Mbikeqyret nga nje kompani mbikeqyrese ose inxhinier	
Mirembajtje/ permiresim	Përdorimi i lëndëve të para mund të përbëjë një stres shtesë mbi mjedisin natyror	<ul style="list-style-type: none"> Përdorimi i lendeve te para (rërë, zhavorr, gur), vetëm nga furnizuesit që kanë licenca të vlefshme të lëshuar nga Agjencia Kombëtare e Mjedisit dhe / ose Agjencia Rajonale e Mjedisit në Elbasan. 	Nuk ka kosto shtesë të shkaktuara		Kontraktori	Mbikeqyret nga nje kompani mbikeqyrese ose inxhinier	Shfrytezim i burimeve natyrore

Ceshtje mbi fazat e masave zbutese

Faza	Ceshtja	Masa Zbutese	Kostot perkatese		Pergjegjshmeria Institucionale		Komente (P.sh. ndikime sekondare)
			Per instalimin	Per operimin	Instalimi	Operimi	
Mirembajtje /permiresim	Zhurma të krijuara gjatë punimeve mund të përbëjnë një kërcënim apo shqetësim ndaj punëtorëve në vend, kafshëve dhe pronave fqinje	<ul style="list-style-type: none"> Zhurmat e ndërtimit do të jetë i kufizuar në orët e kufizuara të miratuara në lejen në lidhje me Legjislacionin Mjedisor Shqiptar Gjatë operacioneve kapaket e motoreve të gjeneratorëve, kompresorëve ajrit dhe pajisjeve të tjera mekanike do të jenë të mbyllura, dhe pajisjet të vendosura në territorin e stacionit. 	Mbulon gjeneratorët elektrike 200 EURO / njësi		Kontraktori	Mbikeqyret nga nje kompani mbikeqyrese ose inxhinier	
Mirembajtje /permiresim	Punimet e bërë në rrethrotullime mund të heqin përgjithmonë bimësi të pjesshme	<ul style="list-style-type: none"> Në rast të heqjes të pashmangshme te bimesise, rimbillen njëjtat specie në periferitë e rrethrotullimeve. Sigurimi I pamje vizualisht të njëjtë sic ishte para fillimit te punimeve. 	Varet nga specie bimore. Planifikimi i duhur mund të sigurojë zëvendësimin e bimëve në vend që ato blehen		Kontraktori	Mbikeqyret nga nje kompani mbikeqyrese ose inxhinier	Temporary decrease of green cover efficiency
Mirembajtje /permiresim	Shqetësime të trafikut dhe ngadalësime	<ul style="list-style-type: none"> Të sigurohet që komuniteti lokal është në dijeni për ndonjë kërkesë të madhe të transportit dhe modelet e rregullta të ndërprerjes së trafikut. Trafiku të menaxhohet dhe përdoret në mënyrë adekuate Njoftimet për të paralajmëruar të tjerët për ngjeshje të mundshme. Në çdo rast një linjë rrugore do të mbahen e lire për të lejuar operimin e rruges 	Nuk ka kosto shtesë të shkaktuara		Kontraktori	Mbikeqyret nga nje kompani mbikeqyrese ose inxhinier	

Ceshtje mbi fazat e masave zbutese

Faza	Ceshtja	Masa Zbutese	Kostot perkatese		Pergjegjshmeria Institucionale		Komente (P.sh. ndikime sekondare)
			Per instalimin	Per operimin	Instalimi	Operimi	
Mirembajtje /permiresim	Emetimet e pluhurit nga vendi mund të ndikojë në cilësinë e ajrit dhe të përbëjnë një kërcënim për shëndetin e punëtorëve dhe fqinjët	<ul style="list-style-type: none"> Në rastin e asgjësimit të materialeve gerryera apo të gërmuara mbeturinat do të mbahen në zonën e kontrolluar dhe sperkatën me ujë me qëllim për të reduktuar ngritjen e pluhurit Gjatë gërmimeve pneumatike / ngjeshjes pluhuri do të eliminohet nga sperkatje me ujë të vazhdueshëm dhe / ose instalimin e rrethimit me xham në vend Mjedisi rrethues (i fundit, një linjë rrugore) duhet të mbahet e lirë nga mbetjet për të minimizuar pluhurin Nuk do të ketë djegia të hapur e materialit të ndërtimit / mbeturinave në vend Nuk do të ketë qendrim të tepruar të makinave të ndërtimit në vende <p>Të gjitha materialet do të furnizohen / transportohen në një mënyrë që minimizon pluhurin - përfshirë kamion me ngarkesa mbuluara apo, me sperkatje të ujit për të eliminuar pluhurin</p>	Kostoja e 1 m3 të ujit të pastër në zone: 40 Euro		Kontraktori	Mbikëqyret nga një kompani mbikëqyrese ose inxhinier ineer	<p><i>All such measures will be in respect with DCM No. 435, dated 12.09.2002, "Concerning the Approval of the Norms for discharges in the air and the implementation of these Norms</i></p> <p><i>And the law 9774, date 12.07.2007, on evaluation and management of noises on environment</i></p>

Ceshtje mbi fazat e masave zbutese

Faza	Ceshtja	Masa Zbutese	Kostot perkatese		Pergjegjshmeria Institucionale		Komente (P.sh. ndikime sekondare)
			Per instalimin	Per operimin	Instalimi	Operimi	
Mirembajtje /permiresim	Menaxhimi jo i duhur i mbeturinave mund të shkaktojë ndotjen e tokës, ujërave sipërfaqësore dhe nëntokësore dhe përbëjnë një rrezik për shëndetin	<ul style="list-style-type: none"> Zonat e caktuar të deponimit të mbeturinave do të jenë të ndara në vend, duke përfshirë edhe kazanët e grumbullimit të mbeturinave për mbetjet më të vogla, si dhe zona të caktuara për mbeturina me te medha Të gjitha mbeturinat, duke përfshirë mbeturinat e ndërtimit dhe materialeve të gërmuara do të transportohen rregullisht dhe në kohë jashtë vendit dhe menaxhohen përmes një agjencie të autorizuar ose të hidhet në një vend që është caktuar zyrtarisht nga autoritetet lokale - Komunën e Elbasanit apo Komunen Paper Grumbullimi i mbeturinave dhe rrugët te deponimit dhe faqet do të identifikohen për të gjitha llojet e mbetjeve që nga prishjet dhe nga veprimtaritë ndertuese. Ndërtimit minerale dhe mbeturinat nga prishjet e ndërtesave do të ndahen nga mbetjet e përgjithshme organike, të lëngshme dhe të mbeturinave kimike nga klasifikimi ne zone dhe ruhen në kontejnerë të përshtatshëm. Regjistrat e heqjes të mbetjeve do të mbahen si provë për menaxhimin e duhur sipas projektit. Sa herë e mundur, kontraktori do të ripërdorë dhe riciklojë materialet e përshtatshme Vegjetacioni i hequr në rrethrotullime mund më së miri të kompostohen në vend, në një zonë të caktuar dhe te menaxhuar. Të gjitha mbetjet vajore do të mblidhen ndaras, në kazanët që janë me provë rrjedhje, dhe do ti dorezohen kompanise se autorizuar të menaxhimit dhe deponimit, të ardhurat për të cilat do të mbahen. Të sigurohen marrëveshje me komunitetin dhe me shërbime (kafeteri, etj) për të përdorur WC e tyre për nevojat e punëtorëve 	Kostoja e menaxhimit të mbeturinave - per 1 kamion në vendin e caktuar në përpilimin me zona të tjera depozitimi 70 Euro / vit	Taksa lokale	Kontraktori	Mbikeqyret nga nje kompani mbikeqyrese ose inxhinier ARA staff	All measures will be in respect with existing legislation regarding waste management
			Një kosh për mbeturinat e ngurta komunale	130 EURO			
			Një enë e mbetjeve spitalore	€ 20			

Ceshtje mbi fazat e masave zbutese

Faza	Ceshtja	Masa Zbutese	Kostot perkatese		Pergjegjshmeria Institucionale		Komente (P.sh. ndikime sekondare)
			Per instalimin	Per operimin	Instalimi	Operimi	
Mirembajtje /permiresim	Punimet e ndërtimit në vend mund të ndikojë në cilësinë e ujërave sipërfaqësore të lumit Shkumbin, Perroit te Paperit etj dhe dhe rrjedhimisht ujit nentokesor	<ul style="list-style-type: none"> Vendi do të vendosë masa të përshtatshme kontrollit të ujit dhe të sedimenteve të tilla si p.sh. Rrethimet me baltë për të parandaluar daljen jashte te sedimenteve ujit dhe shkaktimin e turbullirave të tepërta në kanal. Mbledhësit do të jenë të përkohshme përshtatur për të shmangur shpërndarjen e ujit në sipërfaqe në rast të sperkatjes të rërës ose zhavorrit për të kontrolluar pluhurin Qasja për trajtimin e mbetjeve sanitare dhe të ujërave të zeza nga vendet e punes (instalimi ose rindërtimi) duhet miratuar nga autoritetet lokale automjetet e ndërtimit dhe makineritë do të lahen vetëm në zona të caktuara, ku rrjedhja nuk do të ndose trupat ujqor sipërfaqësor natyror, dhe do të mblidhen në mënyrë adekuate dhe të menaxhuar 	Shpenzimet për mbledhjen e ujërave sanitare në zone 1000 EURO Kosto e mbulesave plastike 50 EUR) Kostoja e barrierave në mbledhësit 50 EURO		Kontraktori	Mbikeqyret nga nje kompani mbikeqyrese ose inxhinier	DCM no. 177, date 31.03.2005 for environmental norms on liquid discharges and zoning of receiving environments
Mirembajtje /permiresim	Materiali i magazinimit dhe përdorimi jo i drejtë mund të shkaktojë ndotje të ajrit, tokës apo ujit	<ul style="list-style-type: none"> Ruani të gjitha materialet në enë origjinale në vende të përshtatshme, të cilat lejojnë magazinimiin prove-rrjedhje Mos i hidhni bojë kontejnerëve dhe mbeturinave të tjera, përveç përmes procedurave adekuate e trajtimit Sigurohuni qe punëtorët janë të njohur me rregullat e sigurisë dhe kërkesat e magazinimit për çdo produkt. 	Nuk ka kosto shtesë të shkaktuara		Kontraktori	Mbikeqyret nga nje kompani mbikeqyrese ose inxhinier	

Ceshtje mbi fazat e masave zbutese

Faza	Ceshtja	Masa Zbutese	Kostot perkatese		Pergjegjshmeria Institucionale		Komente (P.sh. ndikime sekondare)
			Per instalimin	Per operimin	Instalimi	Operimi	
Mirembajtje /permiresim	Përmbytjet e tokave në rrethinat e rrugës nga reshjet maksimale në ngjarjet atmosferike	<ul style="list-style-type: none"> Mirëmbajtja dhe restaurimi i sistemit kullues dhe i objekteve perkatese 	Gerryerja dhe pastrimi që do të vendoset nga konsulenti / Kontraktor (kosto Approx 2 000 EURO)		Kontraktori	Mbikeqyret nga nje kompani mbikeqyrese ose inxhinier	
Mirembajtje /permiresim	Aksidentet gjatë punimeve të ndërtimit mund të shkaktojë dëme të paqëllimshme në infrastrukturë apo të furnizimit me rrjetin energjistik lokal	<ul style="list-style-type: none"> Të sigurohen marrja e të gjitha lejeve te duhura nga shërbimet vendore Të sigurohet familjaritet me rrjetet në afërsi të sheshit Në rast të ndërprerjes aksidentale, të ndalohen menjëherë të gjitha punët, të njoftojë autoritetet e duhura në Paper/Elbasan dhe rehabilitimit emergjent te rrjetit të dëmtuar, në përputhje me kërkesat e Ligjit mbi emergjencat civile No.8756, datë 2001/03/26 	Nuk ka kosto shtesë të shkaktuara, vonesa të mundshme në punime		Kontraktori	Mbikeqyret nga nje kompani mbikeqyrese ose inxhinier	Temporary delay the Project implementation
Mirembajtje /permiresim	Mundësia e gjetjeve te objekteve arkeologjike ose të tjera gjatë gërmimeve	<ul style="list-style-type: none"> Sigurimi qe te gjitha punimet janë ndalur dhe se autoritetet përkatëse janë njoftuar. Punimet mund të vazhdojë vetëm pasi institucionet përkatëse kanë dhënë udhëzime dhe miratimin e tyre. 	E papercakuar		Kontraktori	Mbikeqyret nga nje kompani mbikeqyrese ose inxhinier	
Mirembajtje /permiresim	Kushtet higjienike jo te përshtatshme per shëndetin e personelit që punon	<ul style="list-style-type: none"> Të sigurojë marrëveshje me komunitetin dhe shërbimet (kafeteri, etj) për të përdorur WC e tyre për nevojat e punëtorëve 	E papercakuar		Kontraktori	Mbikeqyret nga nje kompani mbikeqyrese ose inxhinier	

Ceshtje mbi fazat e masave zbutese

Faza	Ceshtja	Masa Zbutese	Kostot perkatese		Pergjegjshmeria Institucionale		Komente (P.sh. ndikime sekondare)
			Per instalimin	Per operimin	Instalimi	Operimi	
Mirembajtje /permiresim	Punimet në rrugë mund të përbëjnë një rrezik për shëndetin e punëtorëve për shkak të lëshimeve të pakontrolluara të ujërave të zeza dhe rrjedhjet aksidentale	<ul style="list-style-type: none"> Të sigurohet që punëtorët janë të pajisur me pajisje mbrojtëse Shmangni kontaktin e drejtpërdrejtë me vendet e kontaminuara në qoftë se do të percaktohet gjatë punimeve 	Nuk ka kosto shtesë të shkaktuara, kontraktori duhet të ketë pajisjet e duhura për mbrojtje		Kontraktori	Mbikeqyret nga nje kompani mbikeqyrese ose inxhinier	
Masat e mëposhtme zbutëse janë të lidhura me fazën operacionale të rrugës dhe do të shërbejnë si një udhëzues për ARA për të përmirësuar performancën e tyre me lidhje me mbrojtjen e mjedisit							
Operacioni	Sinjaleve dhe ndriçimi i Vjetëruar	<ul style="list-style-type: none"> Refresko sistemin e sinjalit periodikisht 	Per tu percaktuar nga ARA			ARA	
Operacioni	Rruge e demtuar apo konsumim i trotuarit	<ul style="list-style-type: none"> Rehabilito rrugen periodikisht 	Per tu percaktuar nga ARA			ARA	
Operacioni	Rruge e demtuar dhe vonesa trafikut nga mbeturinat dhe rreshqitjet e tokës	<ul style="list-style-type: none"> Pastroni kanalet dhe nese e nevojshme për të zëvendësuar me ato të madhësise te përshtatshme 	Per tu percaktuar		Konsulenti	ARA	
Operacioni	Fragmentimi i Habitatit dhe problemet mbi aksesueshmërinë e nxënësit me shkollën, të komunitetit me shërbimin shëndetësor, etj	<ul style="list-style-type: none"> Vendosni në vendet e duhura pasazhe me madhësi të përshtatshme për të siguruar aksesin e personave si dhe për transportin e kafshëve. 	Per tu percaktuar		Kontraktori dhe pushteti lokal	ARA dhe pushteti lokal	

Ceshtje mbi fazat e masave zbutese

Faza	Ceshtja	Masa Zbutese	Kostot perkatese		Pergjegjshmeria Institucionale		Komente (P.sh. ndikime sekondare)
			Per instalimin	Per operimin	Instalimi	Operimi	
Operacioni	Niveli i lartë i ndotjes së ajrit	<ul style="list-style-type: none"> Barrierat te gjelbëra në faqet e rrugës duke përdorur dy rripa, i pari me gjelbërim të përjetshëm, me shkurre autoktone me dhe kurorën e dendur dhe I dyti me gjelbërim të përjetshëm, me pemë autoktone dhe kurorën e dendur 	Per tu percaktuar			ARA	
Operacioni	Mbledhja dhe menaxhimit i papershtatshem i mbeturinave dhe të mund të përbëjnë një kërcënim për cilësinë e ujit dhe të tokës	<ul style="list-style-type: none"> Ngritja e procedurave të duhura për administrimin e mbeturinave, duke përfshirë edhe ndarjen e mbeturinave të mbetjeve me vaj dhe të rrezikshme, e mbetjeve të rregullta komunale dhe të gjelbër të cilat mund të kompostohen Sigurimi i kazanëve te mjaftueshem për grumbullimin e mbeturinave janë në dispozicion në zone dhe te sigurohet se mbledhja e mbeturinave eshte e rregullt 	Kostot e mbledhjes së mbeturinave të autorizuar në vit 70 EURO			local waste collection utility	
Operacioni	Rrjedhjet dhe derdhjet në rrugë mund të ndotin ujërat sipërfaqësore	<ul style="list-style-type: none"> Pasja në vend e planit të veprimit të kontrollit te rrjedhjes Sigurimi i mbledhës me prove-rrjedhjeje të mbetjeve vajore apo të pajisjeve të cilat mund të pikojne naftë Sigurimi i mbeturinave menaxhohet në mënyrë adekuate 	Nuk ka kosto shtese			ARA RDR	

Masat plotësuese për zbutjen do të bëhen pas finalizimit te një skice të detajuar në lidhje me procesin e rehabilitim/përmirësim te rruges SH7 Paper-Vidhas. Ky plan zbutjeje shtesë duhet të miratohet nga Agjencia Rajonale e Mjedisit në Elbasan.

5.2 Programi i Monitorimit

Programi i monitorimit mjedisor do të përqendrohet në elementet e mëposhtme:

- Respektimi i orientimit Planit Menaxhimit
- Respektimi i specifikimeve teknike
- Respektimi i legjislacionit shqiptar për sigurinë e punëtorëve dhe të shëndetit, sigurimit, etj.
- Mbrojtja e punëtorëve dhe banorëve, dhe
- Rregullat, ligjet dhe normat për shkarkimet në mjedis.

Procesi i monitorimit do të jetë e fokusuar në hapësirën e punës dhe territoret përreth, si dhe në rrugët që do të përdoren për transportin e materialeve nga burime të hapësirës së punës, ose nga hapësira të punës në vendet e deponimit. Veprimet teknike, specifikimet mjedisore dhe të sigurisë, si dhe procedurat e tjera të përcaktuara në drejtim të zbatimit mund të kontrollohet apo të justifikohet me tabelën e mëposhtme (5.2).

Tabela e monitorimit konsideron parametrat që duhet monitoruar, ku do të monitorohet, se si, kur, dhe pse do të monitorohet, përgjegjësi e kostos dhe monitorues.

Shpenzimet janë dhënë me sasi të përafërt konsideruar çmimet aktuale të tregut të lirë. Megjithatë, është pala e interesuar që zgjedh konsulentin monitorues, dhe e përfshin atë në procesin e monitorimit vetëm pas miratimit nga ana e AKM / ARM.

Veprim shtesë monitorimi do të bëhet pas finalizimit të një skice të detajuar në lidhje me procesin e rehabilitim/ përmirësim të rruges SH7 Paper-Vidhas. Ky program shtesë i monitorimit duhet të miratohet nga Agjencia Rajonale e Mjedisit në Elbasan.

Tab 5.2 Programi I Monitorimit Mjedisor

Faza	Cfare (eshte parametri per tu monitoruar?)	Ku (eshte parametri per tu monitoruar?)	Si (eshte parametri per tu monitoruar?)	Kur (Percakto frekuencen/ose vazhdimisht?)	Ku (eshte duke u monitoruar parametri?)	Kosto (nese nuk eshte e perfshire ne buxhetin e projektit)	Kush (eshte pergjegjes per monitorimin?)
Perpara Mirembajtje /permiresim	Vendet që do të përdoret për asgjësimin e materialeve të punës, kazanët e plehrave, kazanët e mbeturinave spitalore, zyra dhe kuti emergjente etj	Në anët e rrugës Paper Vidhas	Verifikimi mbi hartat apo planet e projektimit të detajuar	Vetem nje here para zbatimit	Për të siguruar që instrumentet e sigurisë për menaxhimin e mbeturinave dhe të jetës janë planifikuar tashmë për tu vendosur	Nuk ka kosto shtese	Konsulent i projektimit të detajuar
Perpara Mirembajtje /permiresim	Komuniteti dhe vendimmarrësit të informuar dhe të përfshirë	Në Komunën Paper dhe fshatrat qe pritet te preken	Takimet me palët e interesuara	Vetem nje here para zbatimit	Për të siguruar që komuniteti është i informuar mirë dhe vendimmarrësit të përfshirë	Nuk ka kosto shtese	ARA
Perpara Mirembajtje /permiresim	Njoftimi, Punëtorëve dhe sigurinë dhe shëndetin e komunitetit	Në sheshin e ndërtimit	Të mbajë një regjistër të njoftimeve fqinje, të gjitha lejet e marra, mbikëqyrësi do të japë raporte të rregullta mbi pajtueshmërinë EMP, sigurinë e punëtorëve, dhe mbi ankesat e mundshme Shenjat e dhura do të inspektohen vizualisht	Vazhdimisht gjate punimeve mirembajtje/permiresim	Për të siguruar që punimet janë kryer sipas sigurisë maksimale dhe standardet për mbrojtjen e mjedisit	Duhet të përfshihen në shpenzimet për mbikëqyrësi, nuk parashikohen kosto shtesë te matjes	Kontraktuesi për të zbatuar, Mbikëqyrësi të shqyrtojë dhe të raportojë për te
Perpara Mirembajtje /permiresim	Cilesia e ajrit dhe tokes	Në sheshin e ndërtimit dhe zonat përreth	Vizualisht te inspektojë gjenerimin dhe kontrollin e pluhurit. Inspektoje praninë dhe nëse ka	Vazhdimisht gjatë punimeve të ndërtimit	Për të siguruar që punimet janë kryer sipas sigurisë	Duhet të përfshihen në shpenzimet për mbikëqyrësi, nuk parashikohen kosto	Kontraktuesi për të zbatuar, Mbikëqyrësi të shqyrtojë dhe

Faza	Cfare (eshte parametri per tu monitoruar?)	Ku (eshte parametri per tu monitoruar?)	Si (eshte parametri per tu monitoruar?)	Kur (Percakto frekuencen/ose vazhdimisht?)	Ku (eshte duke u monitoruar parametri?)	Kosto (nese nuk eshte e perfshire ne buxhetin e projektit)	Kush (eshte pergjegjes per monitorimin?)
			<p>ndonjë erë që është leshuar nga gropa septike në vend.</p> <p>Vizualisht te inspektojë praninë e mbeturinave klandestine në vend dhe në mjedis.</p> <p>Vizualisht te inspektojë për rrjedhjet e materialeve vajore.</p> <p>Mban prova e mbeturinave të mbledhura nga entiteti i autorizuar.</p> <p>Vizualisht inspekton shenja të djegies së hapur të mbeturinave.</p>		maksimale dhe standardet për mbrojtjen e mjedisit	shtesë te matjes	të raportojë për te
Perpara Mirembajtje /permiresim	Nivelet e zhurmes	Në sheshin e ndërtimit dhe zonat përreth	Të siguroje përputhjen me lejen sipas ligjit shqiptar. Matjet për ankesat nga fqinjët.	Vazhdimisht gjatë punimeve të ndërtimit	Për të siguruar nivelet e zhurmave nuk tejkalojnë normen e lejuar	Duhet të përfshihen në shpenzimet për mbikëqyrësi, nuk parashikohen kosto shtesë te matjes Në rast të ankesave, matja e zhurmës është afërsisht 500 Euro për cdo pikë mostre.	Kontraktuesi për të zbatuar, Mbikëqyrësi të shqyrtojë dhe të raportojë për te
Perpara Mirembajtje /permiresim	Cilesia e ujit	Në sheshin e ndërtimit dhe zonat përreth	Vizualisht dhe mbi ankesat e rritjes se turbullimit, materialeve të mbeturinave në kanale,	Vazhdimisht gjatë punimeve të ndërtimit	Për të siguruar se nuk ka ndotje të ujërave	Duhet të përfshihen në shpenzimet për mbikëqyrësi, nuk parashikohen kosto shtesë te matjes	Kontraktuesi për të zbatuar, Mbikëqyrësi të shqyrtojë dhe të raportojë

Faza	Cfare (eshte parametri per tu monitoruar?)	Ku (eshte parametri per tu monitoruar?)	Si (eshte parametri per tu monitoruar?)	Kur (Percakto frekuencen/ose vazhdimisht?)	Ku (eshte duke u monitoruar parametri?)	Kosto (nese nuk eshte e perfshire ne buxhetin e projektit)	Kush (eshte pergjegjes per monitorimin?)
			derdhjet apo rrjedhjet.			Në rast të ankesave, matja e zhurmës është afërsisht 500 Euro për pikë mostre.	për te
Perpara Mirembajtje /permiresim	Menaxhimi i mbetjeve	Në sheshin e ndërtimit dhe zonat përreth	Vizualisht për ndarjen e mbeturinave, shqyrtim të faturave nga kompania e mbledhjes, ose njoftim nga komuna në vendin e duhur të hedhjes	Vazhdimisht gjatë punimeve të ndërtimit	Për të siguruar se nuk ka rrezik të ndotjes së mjedisit i shkaktuar nga punimet e ndërtimit	Duhet të përfshihen në shpenzimet për mbikëqyrësi, nuk parashikohen kosto shtesë të matjes	Kontraktuesi për të zbatuar, Mbikëqyrësi të shqyrtojë dhe të raportojë për te
Perpara Mirembajtje /permiresim	Demitimi i bimesise me anet e rruges	Ne anet e rruges	Hyrja ne zone dhe inspektimi vizual	Vazhdimisht gjatë punimeve të ndërtimit	Për të siguruar asnjë dëmtim të bimësisë	Duhet të përfshihen në shpenzimet për mbikëqyrësi, nuk parashikohen kosto shtesë të matjes	Kontraktuesi për të zbatuar, Mbikëqyrësi të shqyrtojë dhe të raportojë për te
Perpara Mirembajtje /permiresim	Ruajtja e bojës, naftës apo materialeve të tjera të rrezikshme	Ne rruge	Të sigurohet vizualisht për ruajtjen e duhur, dhe nuk ka rrjedhjet apo derdhjet	Vazhdimisht gjatë punimeve të ndërtimit	Për të minimizuar rrezikun e ndotjes prej materialeve të rrezikshme	Duhet të përfshihen në shpenzimet për mbikëqyrësi, nuk parashikohen kosto shtesë të matjes	Kontraktuesi për të zbatuar, Mbikëqyrësi të shqyrtojë dhe të raportojë për te
Perpara Mirembajtje /permiresim	Gjetje të rastit	Ne rruge	Nepermjet hyrjes ne zone	Rregullisht gjate punimeve te ndertimit	Për të siguruar menaxhim adekuat të gjetjeve të rastësishme	Duhet të përfshihen në shpenzimet për mbikëqyrësi, nuk parashikohen kosto shtesë të matjes	Kontraktuesi për të zbatuar, Mbikëqyrësi të shqyrtojë dhe të raportojë

Faza	Cfare (eshte parametri per tu monitoruar?)	Ku (eshte parametri per tu monitoruar?)	Si (eshte parametri per tu monitoruar?)	Kur (Percakto frekuencen/ose vazhdimisht?)	Ku (eshte duke u monitoruar parametri?)	Kosto (nese nuk eshte e perfshire ne buxhetin e projektit)	Kush (eshte pergjegjes per monitorimin?)
							për te
Gjate Operimit	Kushtet rrugore dhe te artefaktve	Ne rruge	Vizualisht	Vazhdimisht	Për të siguruar funksionimin e duhur të rrugës	Nuk ka kosto shtese	ARA, Komuna Paper
Gjate Operimit	Shenjat dhe ndricimi rrugor	Ne rruge	Vizualisht	Vazhdimisht	Për të siguruar cilësinë e duhur e mjedisit	Nuk ka kosto shtese	ARA Komuna Paper
Gjate Operimit	Ndotja nga shkarkimet apo rrjedhjet	Ne rruge	Vizualisht, nese eshte I nevojshem monitorimi	Vazhdimisht	Për të siguruar cilësinë e duhur e mjedisit	Nuk ka kosto shtese	ARA e Elbasanit, Komuna Paper

5.3 Përgjegjësitë e Zbatimit të PMM

Ka një gamë të institucioneve që duhet të jenë përgjegjëse për zbatimin e PMM. I pari dhe më i rëndësishmi është Autoriteti Shqiptar i Rrugëve (ARRSH). ARRSH është gjithashtu përgjegjës për implementimin e duhur dhe të drejtë të rezultateve ARAP. ARRSH miraton dhe informon ARM për konsulentët e përzgjedhur të monitorimit (nëse është e nevojshme).

ARM-ja e Elbasanit dhe komunës Paper janë gjithashtu përgjegjëse për zbatimin e PMM. ARM-ja e Elbasanit është agjenci përgjegjëse në rast se ARRSH ose kontraktuesi nuk zbaton si duhet PMM. REA dhe AKM-ja janë përgjegjëse për vlerësimin e konsulentit të monitorimit, procedurat e monitorimit, objekte, metodologjitë, analizat kimike, etj

Drejtoria Rajonale e Rrugëve janë përgjegjëse për koordinimin e punëve, dhe duhet të japë informacion për inspektorët e ARRSH mbi përparimin e punës dhe cilësinë e zbatimit.

Komuna Paper dhe vendimmarrësit lokalë janë përgjegjës për pjesëmarrjen në procesin e vendimmarrjes së ortakeve lokale dhe palëve të tjera të interesuara, si OJQ-të.

Konsulenti (nën-kontraktori), në rastin e menaxhimit privat të rrugëve, është përgjegjës për cilësinë e rrugëve dhe objekteve rrugore, mbikëqyrjen e trafikut, procesi i monitorimit, dhe informon periodikisht, çdo sezon (një herë në katër muaj) DRR dhe ARRSH mbi zbatimin e masave zbutëse dhe programin e monitorimit, nëpërmjet këshilltarëve prej tyre të zgjedhur në lidhje me çështjet mjedisore.

5.4 Zhvillimi i kapacitetit dhe nevojat e trajnimit

Ky nën-kapitull është fokusuar në zhvillimin e kapaciteteve të ARRSH në lidhje me ecurinë e duhur të raportit VNM, dokumentacionit PMM, ashtu siç kërkohet nga agjencitë financuese, autoritetet mjedisore shqiptare, dhe vendimmarrësve të tjerë në nivel kombëtar dhe lokal.

Nga viti 2009, MIT dhe ARA u fokusuan për të plotësuar dokumentacionin e duhur dhe zbatimin e planeve të veprimit për ngritjen e kapaciteteve brenda ARRSH. Ky transformim është bërë në tre faza, ku përfshihen strategjia, dhe pastaj zbatimi, i cili është i ndarë në dy faza. Ky plan veprimi transformim ishte planifikuar të përfundonte në 2009.

Ekipi i zbatimit të projektit në kuadër të ARRSH do të sigurojë që instrumentet adekuate mjedisore (EA ose EMP), janë përfshirë në dokumentet e tenderit për një segment të caktuar të rrugës. Si i tillë, departamenti mjedisor / Ekipi i ARRSH do të punojë në bashkëpunim të ngushtë me kontraktorin e punësuar për të siguruar që kontraktori dhe punëtorët kanë njohuritë dhe mirekuptimin e duhur lidhur me zbatimin e praktikave të shëndosha mjedisore, siç është propozuar në PMM.

Në rast se trajnimi i punëtorëve është i nevojshëm, ekipi ARA mund të sigurojë udhëzime për kontraktorin, trajnimin e stafit të tyre para fillimit të punëve në terren.

Të gjitha mospërputhjet me dispozitat e Planit të Menaxhimit të Mjedisit do të shënohen nga organi mbikëqyrës dhe gjithashtu ekipi ARA gjatë vizitave në terren dhe mbikëqyrjen e rregullt të zones. Të gjitha mospërputhjet do të shënohen në një raport formal dhe kontraktori do të sigurohet me masat e përshtatshme zbutëse, që do të monitorohen në të gjitha vizitat dhe misionet e mëvonshme në terren dhe në zone.

Kapaciteti i ekipit ARA, sipas nevojës, do të forcohet duke marrë pjesë në trajnimin e Bankës Botërore mbi masat mbrojtëse mjedisore, dhe gjithashtu duke zhvilluar lidhje më të forta me autoritetet mjedisore shqiptare.

6 KONSULTIMI PUBLIK DHE SHPALLJA

Pas rishikimit të PMM-ve draft, dhe përmbushjes së komenteve nga ARRSH dhe këshilltaret/ mbikëqyrësit e BB, konsulenti ka përgatitur një material të përmbledhur në gjuhën shqipe, duke përfshirë edhe dy (formate) PMM, dhe PVZH, të cilat u janë shpërndarë publikut dhe paleve të interesuara të zonave të prekura nga projekti që më 10 tetor.

80 kopje të këtij materiali janë shpërndarë, 20 prej të cilave u janë dorëzuar përfaqësuesve të gazetës së Komunës, në Zyrën e Administrimit të Tokës. Në fillim të tetorit, në bashkëpunim të ngushtë me Shefin e Komunës dhe shefin e zyrës së administrimit të tokës, Z. Ndrim Cella u identifikua si personi kontakti lokal i Komunës. Palët e përfshira (Konsulenti, ARRSH, Zyrtarë të Paperit), ranë dakord për të organizuar një takim konsultues publik më 22 tetor në ambjentet e komunës për të diskutuar dokumentet mbrojtëse mjedisore dhe sociale. Njoftimet ishin vendosur në vende kyçe në të gjitha fshatrat që më 10 tetor, duke siguruar informacion në lidhje me projektin, së bashku me kohën dhe vendin e dëgjimit publik. Njoftimi u botua edhe në gazetën kombëtare ("Panorama"), duke përfshirë lidhjen me faqen e internetit të ARRSH për informacion të plotë dhe të detajuar mbi projektin.

Dëgjimi publik kishte pjesëmarrje shumë të mirë, dhe pjesëmarrësit ishin aktivë dhe avancuan komentet, mendimet dhe sugjerimet e tyre mbi projektin. Lista e plotë e pjesëmarrësve dhe pozicionet e tyre janë të pranishme në Shtojcën 5.

Në këtë takim morën pjesë ekipi konsulent, përfaqësues të ARA dhe palët e interesuara nga komuniteti lokal të Paperit (përfshirë zyrtarë lokalë, fermerët, mësuesit dhe banorët e ardhur nga të gjitha fshatrat e komunës).

6.1 Dëgjimi Publik

Takimi i Dëgjimit publik u hap nga kryetari i Komunës, Z. Bullari, i cili prezantoi përfaqësuesit e ARA dhe ekspertet e konsulentit. Pastaj Znj. Rajmonda Limja (ARRSH) prezantoi projektin, rëndësinë dhe objektivat e tij për pjesëmarrësit, dhe ftoi ekspertët mjedisore dhe sociale të konsulentit për të vazhduar me prezantimin e Vlerësimit të Ndikimit Mjedisor dhe Social (përfshirë formatet PMM dhe PVR). Konsulenti shpjegoi PMM dhe PVZH, dhe ftoi pjesëmarrësit të shprehin opinionet dhe mendimet e tyre mbi gjetjet e VNMS. Shqetësimet e tyre kryesore janë përmbledhur në paragrafët e mëposhtëm.

Një nga komentet ishte sigurimi i nënkalimeve për kafshët, të cilat në shumë raste janë shkaqet e aksidenteve kur kalojnë rrugën. Konsulenti informoi se kjo do të merret parasysh nga ARA dhe Kontraktuesi i punimeve gjatë fazës së projektimit, për të parë nëse ajo do të jetë e realizueshme dhe me kosto-efektive për të siguruar nënkalime për njerëzit dhe kafshët.

Komentet e tjera janë në lidhje me nevojën e pushtatshme, si në shumë vende këto nuk paraqesin kapacitete të mjaftueshme, duke çuar në përmbajtjet e rrugëve dhe krijimin e një shqetësimi të madh për vendasit. Konsulenti u përgjigj se masa të përshtatshme duhet të merren gjatë fazës së projektimit, në mënyrë që të përfshijnë madhësinë e saktë dhe lokacionet e pushtatshme gjatë aktiviteteve të mirëmbajtjes dhe rehabilitimit.

Shumë komente janë ngritur në lidhje me çështjet e sigurisë rrugore. Banorët deklaruan se masat e sigurisë janë shumë të varfëra në këtë seksion. Fëmijët ecin për disa kilometra përgjatë rrugës nacionale (SH7) nga të gjitha fshatrat, në mënyrë që të arrijnë në shkollë në qendër të Komunës. Nuk ka trotuare apo nënkalime dhe mbikalime për këmbësorë. Kjo rrugë paraqet një dizajn për shpejtësi të lartë, dhe kalimi i rrugës është shumë i rrezikshëm (në këtë rrugë janë regjistruar një numër i madh aksidentesh). Konsulenti shpjegoi se një propozim në këtë drejtim është përgatitur dhe paraqitur në PMM e Paper-Vidhas, që konsiston në

riideimin e profilit të kësaj rruge, duke e zvogëluar gjerësinë e korsise së makines, dhe sigurimin e trotuareve për këmbësorët në zonat urbane), por kjo do të diskutohet mes ARRSH dhe Kontraktuesit të punimeve në mënyrë që të vendosë se çfarë do të jenë masat në këtë drejtim gjatë fazës së projektimit të projektit.

Banorët janë ankuar edhe në nevojën për vijat e bardha dhe shenjat rrugore, të cilat janë të varfëra apo të gabuara. Konsulenti u përgjigj se gjatë zbatimit të projektit, Kontraktuesi duhet të respektojë të gjitha standartet dhe kërkesat teknike që lidhen me sigurinë rrugore gjatë kryerjes së punimeve rutinë të rehabilitimit dhe mirëmbajtjes.

Komentet e tjera ishin se Kontraktuesi duhet të punësojë punëtorë vendas gjatë ekzekutimit të punimeve, sikurse brenda zonës ka shumë e fuqi punëtorë të papunë që mund të jenë të përshtatshëm për punimet. Konsulenti shpjegoi se ky artikull është i përfshirë në PMM.

Banorët pyeten gjithashtu se si do të kryhet procesi i shpronësimit, dhe se si do të llogaritet kompensimi. Eksperti social i konsulentit shpjegoi se ky projekt nuk parashikon asnjë aktivitet të marrjes së tokës, pasi veprimet e pritshme janë rehabilitimi dhe mirëmbajtja e veprave që lidhen me rrugët ekzistuese. Megjithatë, në rastet kur do të rezultojnë të nevojshme marrjet e tokave, kompensimi do të bëhet në lidhje me dispozitat e ligjit shqiptar dhe udhëzimet e Bankës Botërore mbi këtë çështje. Formatet RAP të përshtatshme për t'u përdorur në raste të tilla janë përgatitur nga ARA. Është e rëndësishme që të theksohet se punët e projektit nuk do të fillojnë derisa të kete përfunduar kompensimi i pronarëve të ligjshëm.

Disa prej banorëve dhane edhe komente në lidhje me rrugët e brendshme të fshatit, të cilat shpesh janë objekt i mbylljes për shkak të kushteve të motit dhe shkaktojnë vështirësi të mëdha për komunitetet lokale. Ata kërkojnë rindërtim dhe lidhje me rrugët kryesore apo kombëtare të tyre. Konsulenti u përgjigj se këto rrugë nuk janë pjesë e rrjetit rrugor kombëtar, pra janë jashtë fushëveprimit të projektit RRMSD. Ndërtimi / rikonstruksioni i këtyre rrugëve të vogla dhe lokale mund të jenë pjesë e projekteve të tjera të financuara nga qeveria ose subjekte të tjera ndërkombëtare.

Pjesëmarrësit gjithashtu komentuan mbi përfitimet që lidhen me Projektin. Në veçanti, që rehabilitimi dhe mirëmbajtja e rrugëve pritet të përmirësojë aksesin në objektet shëndetësore dhe arsimore dhe do të sigurojë qasje më të mirë në tregje për tregtimin e produkteve bujqësore dhe blegtorale.

7 REFERENCA

- Përforcimi i kapacitetit institucional dhe Transformimi i GRD në një ndërmarrje publike, Drejtoria e Përgjithshme e Rrugëve, Shqipëri, 2008.
- BB, Paper Teknik, Nr 376, Manuali mbi Rrugët dhe Mjedisin
- BB, OP 4.01, shtojca C, Plani i Menaxhimit Mjedisor
- Grupi I BB / UNEP / UNCDE, Manuali i Parandalimit dhe Zvogëlimit të Ndotjes, 1998, në drejtim të prodhimit të pastër.
- BB, Politikat Operacionale dhe Sherbimet e Vendit, Manuali I Publikimit, 2002
- PMM për Rehabilitimin e Digave (13 diga e rezervuarë të ndryshem), Ceia / COWI 2013, Ministria e Bujqësisë, Shqipëria, projekti i BB / SIDA.
- Udhëzues për përgatitjen e Planeve të Menaxhimit të Mjedisit, Departamenti i Infrastrukturës, Planifikimit dhe Burimeve Natyrore, Sidney, Australi 2004
- PMM e përmbledhur për restaurimin e tre stacioneve të pompimit të ujit të pijshëm dhe PMM për tre stacione kullues, në Shkodër / Qarkun e Lezhës, LAMP, Shqipëria, 2011-2012, S.Sinojmeri
- Legjislacioni Mjedisor Shqiptar

SHTOJCA

8 SHTOJCA 1 – REGJISTRIMI I KONSULTIMIT ME PUBLIKUN

Lista e pjesëmarrësve ne Konsultimin me Publikun ne Paper, me 22 Tetor 2014.

Papër, datë 22.10.2014

LISTA E PJESËMARRËSVE NË KONSULTIMIN ME PUBLIKUN

EMRI I PROJEKTIT: PLANIFIKIMI DHE PËRGATITJA E MIRËMBAJTJES ME PERFORMANCE DHE SIGURINË RRUGORE (PPPMPSP).

PLANET E MENAXHIMIT MJEDISOR LIDHUR ME PUNIMET MIRËMBAJTËSE DHE ATO PËRMIRËSUESE NË SEGMENTET RRUGORE VIDHAS-PAPËR DHE PAPËR-PAULESHI

Nr.	Emri	Mbiemri	Profesioni/Institucioni	Kontaktet Cel/e-mail	Firma
1	Spartak	Sinojini	Specialist Mjedisit	0697368532	
2	Besmir	Dedja	Planuesh Lokal SPEA/EGNATIA	0694411949	
3	Shofret	Bullasi	Kl kompani Lofit	0683024866	
4	Astrit	Xhyre		0683421673	
5	IBRAHIM	KARAT	Biznesment	0682752370	
6	Daut	Mustaku	K Plak	0682689248	
7	Rigeseke	Alushi	PIT. Tekne	0682745153	
8	Behlash	Juliu	K. Plak	0682757779	
9	Meender	Julian	Specialist M.M.T	0682443309	
10	Ndricim	Qeli	OTF Mjedisit	0685576999	
11	Zellime	Beha	K Plak	0699492727	
12	Arzumir	Kulla	K Plak	0682195052	
13	Zedri	Beha	J. Kompani	0683235221	
14	Gjeter	Myzele	Pensio		
15	KLAUDIANA	HASALLA	INFERNIERE (MUNIM)	0685477108	
16	Ingrit	Bako	inspektor i M.M.T	0693104313	
17	Shaban	gjeli	Kompani	0692314516	
18	Gjeter	Juliu	F.F. Kompani	0682224218	
19	Caush	Zene	Firma	0682561564	

20	Agnon	Uraji Farmer		
21	Corim Shura	Farmer	0686323386	
22	Fradi Vrapu	Inspektori	0682313188	
23	Lovan Haxhiu	Banor	0685336911	
24	Altim Myzelefi	Bishtar	0693067216	
25	Aslan Vrapu	Duftar Shkollor	06861190	
26	Paq. Vjeteri	Topir Sellok	0684671142	
27	Thyqer Thyei	Papier-Sellat	0685540492	
28	Besljet Myzele	trajektor Fuga	068271388	
29	Artemis Urusi	Kalas/Inform		
30	Elona Hasankelli	Papier / PMDF		
31	Valentina Gjovari	Brosidizi	0682819540	
32	Ornela Tosuni	Klbansom	0682526350	
33	Enxhata Myzelefi	Papier	0692504810	
34	Enxhi Subashi	Papier, Nxeñes	066655085	
35	Elgjidi Zahimi	Papier, Nxeñes	0683350927	
36	Valbona Bashaliu	Komuna Paper	0686552068	
37	Ajzina Skenderi	Komuna Paper	0682058644	
38	Jalanda Haka	Komuna Paper	068541586	
39	Serdyt Dikuri	Konsultati Suan	0682070383	
40	Diana Gjumei	Sek mjedis ARSH		
41	Enida Buturoshi	Sek Shpronozim ARSH	0696006949	
42	Rajmonole Dimje	ARRSH	r1imje@yahoo.com	
43	Doshoravi Katica	Duftar Shkollor	0697310335	

Foto nga Takimi:



Lajmerime vendosur ne zonat publike te Komunes Paper:

Lajmerimi per Konsultim Publik i vendosur ne gazeta kombetare:

REPUBLIKA E SHQIPËRISË
AUTORITETI RRUGOR SHQIPTAR
DREJTORIA E SHËRBIMEVE TË BRENDSHME

Njoftim për takimin mbi Planin e Përmblëdhur të Menaxhimit Mjedisor për segmentet rrugore Vidhas-Papër dhe Papër-Paullesh.

Në kuadër të investimeve të Qeverisë Shqiptare për përmirësimin e funksionimit të rrjetit rrugor në Shqipëri, Autoriteti Rrugor Shqiptar, ka ndërmarrë projektin e **Planifikimit dhe Përgatitjes së Mirëmbajtjes me Performancë dhe Sigurisë Rrugore (PPMPSR)**, ku ndër të tjera janë kryer studimet e Komizës së Menaxhimit Mjedisor e Social, duke përfshirë edhe dy Plane të Menaxhimit Mjedisor lidhur me punimet mirëmbajtëse dhe auto përmirësuese, në segmentet rrugore Vidhas-Papër dhe Papër-Paullesh.

Projekti financohet nga Banka Botërore dhe Planet e Menaxhimit janë hartuar nga konsulentit **SPEVAUTOSTRADE & EGNATIA ODOS** s.a.

Brenda këtij kuadri, **ditën e Mërkurë, datë 22 Tetor 2014, ora 11:00, në ambientet e Komunës Papër** do të zhvillohet një takim, ku marrin pjesë ekspertë të mjedisit, përfqësues të Autoritetit Rrugor Shqiptar, përfaqësues të pushtetit lokal, banorët e zonave ku do zhvillohet projekti, përfaqësues të shoqërisë civile, etj. Qëllimi i këtij takimi është njohja e publikut me projektet e mësipërme, me masat mjedisore që janë propozuar për mënjanimin e ndikimeve të mundshme negative, programet e monitorimit etj.

Përmblëdhja e Planeve të Menaxhimit mund të tërhiqet pranë Komunës Papër ose në adresën: www.arrsh.gov.al/njoftime-te-ndryshme.

Personi i kontaktit pranë komunës: Ndrinçim Çela Cel: 0683576089

Janë të ftuar të gjithë personat e interesuar të marrin pjesë në këtë takim.

AMBASADA AMERIKANE, SHITJE ME ZARF TË MBYLLUR

NJOFTIM

PËR BANSAT TË AJA: Mobilje dhe pajisje shtrëpiake.

AUTOMJETTE: 2002 "Toyota", Land Cruiser, Natë
2004 "Ford", Explorer, ZI 72, Benzinë
2004 "Ford", Explorer, ZI 72, Benzinë
2007 "Mitsubishi", Pajero, LXV, Natë
2004 "Mitsubishi", Pajero, V76W, Natë
1996 "Jeep", Grand Cherokee, G258, Benzinë
2002 Furgon, "Volksvagen", Transporter, Natë
1990 Kamion, "Benz Mercedes", 308D, Natë
2007 "Toyota", Land Cruiser, BK2, Natë
2011 "Chevrolet", Equinox, Benzinë
2000 "Toyota", Land Cruiser, Natë

GAJITASHITË: Gjeneratorë me kapacitet 23KW dhe 16KW, stabilizator tensioni me kapacitet 40KVA, pajisje kompjuterike, etj.

Ekspozitimi i Artikujve do të bëhet: 25 Tetor 2014, 9:00-12:00
Artikujt do të ekspozohen pranë pjesës së poshtme të Kompleksit të Vitave Amerikane. Nuk do lejohet asnjë pjesëmarrës pas orës 11:50.

Kritimi i Depozitave: 27 Tetor 2014, 9:00 - 10:00
Personat që nuk do të jenë fitues të ankandit do të mund të tërhiqin depozitën e parapajuar pasi parregesim faturosh e dhene.

Pagesa dhe Tërheqja e Mallit: 27 Tetor 2014, 10:00-12:00 dhe 13:00-15:00
Fituesit duhet të bëjnë pagesën e shkruar në ofertën e tyre dhe janë përgjegjës për tërheqjen e mallit dhe depozituar (4,000 Lekë) do të zbritet nga shuma totale që dëbset paguar.

Negolfese një fitues zgjedh të mos paguaj ofertën e tij/e saj, atëherë kjo depozitë do t'i mbarohet.

Detaje më të hollësishme mund të gjeni pranë Ambasadës Amerikane, Rr. "Elbasan" 103.

Rregullat e shites:

- Personat që do të marrin pjesë do të bëjnë një parapajim prej 4,000 Lekë. Ata do të pajisin me faturo.
- Pjesëmarrësit do të mund të japin oferta për të gjitha grupet ose automjetet që ata dëshirojnë (qdo pjesëmarrës do të pajiset me një formular për ta mbushur dhe një zart për të futur ofertën).
- Të gjitha grupet dhe automjetet do të kenë nga një numër përkatës.
- Të gjithë artikujt, përveç automjetëve, do të shihen vetëm në grup. Blerja e artikujve të veçanë nuk është e lejuar.
- Automjetet do të shihen si artikuj të veçantë.
- Blerësi është përgjegjës për të paguar çdo detyrim doganor ndaj Qeverisë Shqiptare.

Për informacion të mëtejshëm telefononi në nr. 0682023743

9 ANNEX 2 – ALBANIAN AIR QUALITY STANDARD

Albanian air quality standards for some pollutants (DCM, Nr.803, dt. 4.12.2003 “On air quality norms”)

Criteria pollutant	Averaging time	Primary standards	Secondary standard
Carbon monoxide	24 hour average	2 mg/m ³	
	8 hour average	10 mg/m ³	
	1 hour average	40 mg/m ³	
Nitrogen dioxide	Annual (Arith. Mean)	60µg/m ³	Same as primary
	4 hour average		95 µg/m ³
	1 hour average	250 µg/m ³	
Sulphur dioxide	Annual (Arith. Mean)	60µg/m ³	35 µg/m ³
	24 hour average	120 µg/m ³	
	1 hour average		360 µg/m ³
Ozone	Annual (Arith. Mean)	none	65 µg/m ³
	8 hour average	120 µg/m ³	Same as primary
	1 hour average	230 µg/m ³	Same as primary
Particulate matter (PM10)	Annual (Arith. Mean)	60 µg/m ³	Same as primary
	24 hour average	150 µg/m ³	Same as primary
Particulate matter (PM2.5)	Annual (Arith. Mean)	15 µg/m ³	Same as primary
	24 hour average	66 µg/m ³	Same as primary
Lead	Annual (Arith. Mean)	1 µg/m ³	Same as primary
	24 hour average	1,5 µg/m ³	
Benzene	8 hour average	5 µg/m ³	Same as primary
Toluene	24 hour average	420 µg/m ³	Same as primary
Xilene	Annual (Arith. Mean)	1200 µg/m ³	none